

GAZTEIZKO GAZTEEN
ERREALITATEAREN
BEHATOKIA

FEBRERO

2022

OTSAILA



OBSERVATORIO DE LA
REALIDAD JOVEN DE
VITORIA-GASTEIZ



**UDALAREN GAZTE PLANA - GASTEIZKO
GAZTERIAREN BEHATOKIA
OBSERVATORIO DE LA REALIDAD JOVEN
PLAN JOVEN MUNICIPAL
Aurkibidea / Índice**

• Aurkezpena / Presentación	3
• 1.- Gasteizko biztanleria / Población en Vitoria-Gasteiz	4
• 1.1.- Gazteak Gasteizen 2021an / Población joven en Vitoria-Gasteiz 2021	4
• 1.2.- Gazteak jatorriaren arabera / Población joven por lugar de origen	8
• 1.3.- Biztanleriari buruzko gogoetak / Reflexiones sobre población	12
• 2.- Gazteak eta emantzipazio / Situaciones frente a la emancipación	13
• 2.1.- Emantzipazio tasa / Tasa de emancipación	13
• 2.2.- Enplegua / Ámbito del empleo	15
• 2.2.1.- Aktibitate, okupazio eta langabeziaren tasak / Tasas de actividad, ocupación y paro	15
• 2.2.2.- Gazteen lan baldintzen analisia / Análisis de las condiciones laborales de las personas jóvenes	26
• 2.2.3.- Enpleguari buruzko ondorioak / Conclusiones sobre empleo	28
• 2.3.- Gazteak eta etxebizitza / Jóvenes y vivienda	29
• 2.3.1.- Alokairua / Vivienda en alquiler	29
• 2.3.2.- Jabetza / Vivienda en propiedad	35
• 2.3.3.- Babestutako etxebizitza jabetzan / Vivienda protegida en propiedad	40
• 3.- Osasuna / Salud	42
• 3.1.- Haurdunaldiaren Borondatezko Etendura (HBE) Araban / Interrupciones voluntarias del embarazo (IVE) entre jóvenes en Álava	42
• 3.2.- Gazteen autonomia eta garapen prozesuetan laguntzea / Apoyo a las personas jóvenes en sus procesos de desarrollo y autonomía	47
• 4.- Gazteak gizarte etxeetako kultur ekintzetan / Jóvenes en actividades culturales en centros cívicos	55
• 5.- Eranskinak / Anexos	61
• 5.1 Grafikoen zerrenda / Listado de gráficos	61
• 5.2 Taulen zerrenda / Listado de tablas	62

Aurkezpena

Udalaren Gazte
Plana

Jarduera publikoa, dauka gizartearen ongizatea helburu.

Ezinbestekoa da errealitatearen ezagutzea abian

jartzen diren neurriak ondo bideratzeko.

Behatokiak bi txosten mota egiten ditu:

- Urte hasieran errealitatea nola aldatu den aztertze txostena

- Beste batzuk, egoera bereziak edo gazteen talde konkretuagoak aztertze txosten hauen helburua ikuspegi orokorra ematea da, arlo bakar batean lan egiten dutenek ikuspegia zabaltzeko.

Zabalkunde lanetan laguntza eskatu nahi dizuegu eta eskerrak eman nahi dizkizuegu lagundu diguzuenoi.

2022ko otsaila

Gazteria

Zerbitzua

Presentación

Plan Joven Municipal.

El fin último de las políticas públicas ha de ser el de intervenir en las diferentes áreas que afectan a la vida de las personas para tratar de mejorar las condiciones de vida de la sociedad en su conjunto. Teniendo ese objetivo como meta, es fundamental el conocimiento de la realidad en la que se desea intervenir para que dichas actuaciones sean lo más eficaces y eficientes posible.

Es por ello que el personal técnico del Observatorio de la realidad joven de Vitoria-Gasteiz del Servicio de Juventud del Ayuntamiento de Vitoria-Gasteiz realiza todos los años un estudio en profundidad de los principales ámbitos que afectan a las personas jóvenes de la ciudad para así poder tener una imagen certera de la situación actual de los y las jóvenes de la ciudad y de la evolución temporal de dichos parámetros en aras a orientar la acción pública y del resto de agentes que intervienen en el área de Juventud en la búsqueda del mayor impacto posible en las materias de mayor trascendencia para las personas jóvenes.

Que duda cabe que este conocimiento de una realidad cambiante y en continua transformación se considera incluso de mayor importancia en la actualidad, ya que los cambios y transformaciones que en nuestra sociedad ha originado la situación histórica que nos ha tocado vivir por la pandemia originada por la COVID-19 no ha hecho otra cosa que acelerar todos los procesos disruptivos en los que se encuentra inmersa nuestra sociedad.

El Observatorio ha realizado a lo largo de los años dos tipos de informes:

- Unos de evolución de la realidad en sus diferentes ámbitos a comienzo de cada año. Este es el correspondiente al análisis del año 2021.
- Otros específicos sobre situaciones o grupos concretos dentro del colectivo de las personas jóvenes, que se publican a lo largo del año.

La estructura del presente informe analizará diferentes ámbitos, algunos municipales y otros que corresponden a diversos aspectos de la realidad de las personas jóvenes, como el empleo, la vivienda...

Agradecemos la ayuda que diferentes servicios y departamentos municipales nos prestan para la elaboración de estos informes, especialmente al Gabinete de Estudios Municipal, así como la colaboración en su difusión. Cualquier propuesta de mejora se puede dirigir al correo planjoven@vitoria-gasteiz.org

Febrero 2022
Servicio de Juventud

1.- Gasteizko biztanleria

Biztanleriaren piramidea

Txostenerako 2021ko abenduaren datuak erabili ditugu. Azken hamar urteetan, piramidearen oinarrian hazi egin da (jaiotza gehiago daude), eta gazteek beherakada handia izan dute; aldi berean, 85 urtetik gorako pertsonen nabarmen egin dute gora.

1.- Población en Vitoria-Gasteiz

La pirámide de población

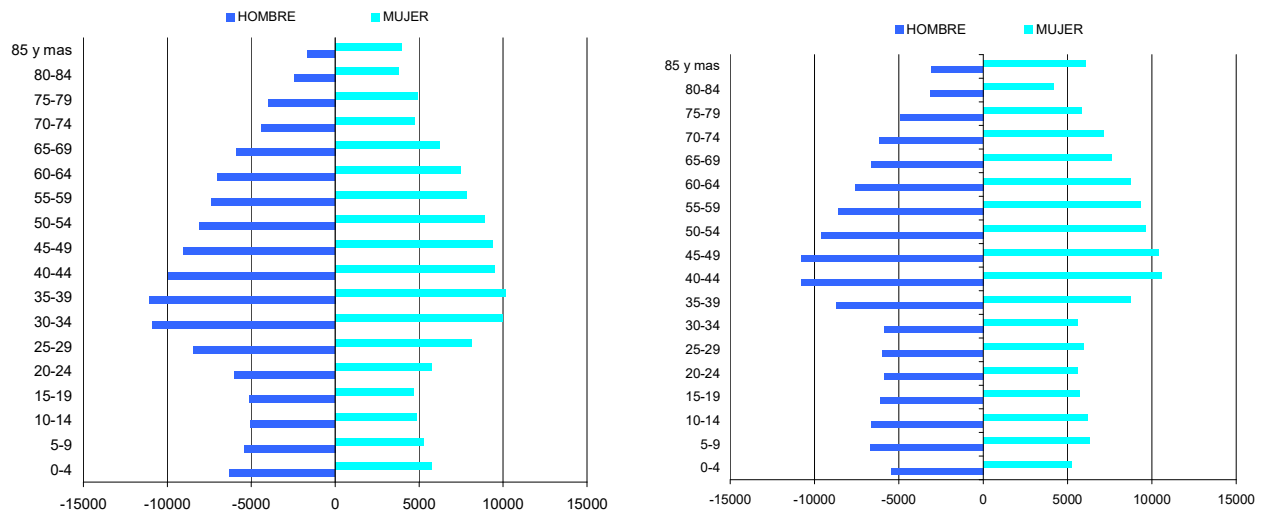
En este apartado se utilizarán los datos de población existentes a 1 de enero de 2021, ya que son los últimos datos demográficos consolidados disponibles.

La pirámide de población de Vitoria-Gasteiz cuenta con base todavía ancha, con estrechamiento en la población de 20 a 30 años y aumento de la población mayor de 30 años.

Si comparamos la foto actual de la población con la foto de hace 10 años, vemos que la base de la pirámide ha crecido en su base (hay más nacimientos) y que la población joven ha sufrido un descenso importante, a la par que las personas mayores de 85 años se han incrementado notablemente.

En el año 2010 había 239.510 personas y en el año 2020 **253.164**.

Gráfico 1: Pirámide de población de Vitoria-Gasteiz (2010) y (2020)



Fuente: elaboración propia en base a datos del gabinete de estudios municipal

Fuente: elaboración propia en base a datos del gabinete de estudios municipal

1.1.- Gazteak Gasteizen

1.1.- Población joven en Vitoria-Gasteiz

Gazteak 12 eta 30 urte bitartekoak dira, eta 35 urte arte etxebizitzari

La población joven es aquella que se encuentra en el tramo de edad entre los 12 y los 30 años, según el Proyecto de la ley vasca de Juventud 2021¹, ampliando hasta los 35 años cuando hablamos sobre temas de vivienda².

¹ Proyecto de Ley Vasca de Juventud, art. 2 (2021): *Persona joven: persona de 12 a 30 años, ambos inclusive, sin perjuicio de las precisiones recogidas en el artículo 3 de la presente ley.*

buruz hitz egiten dugunean.

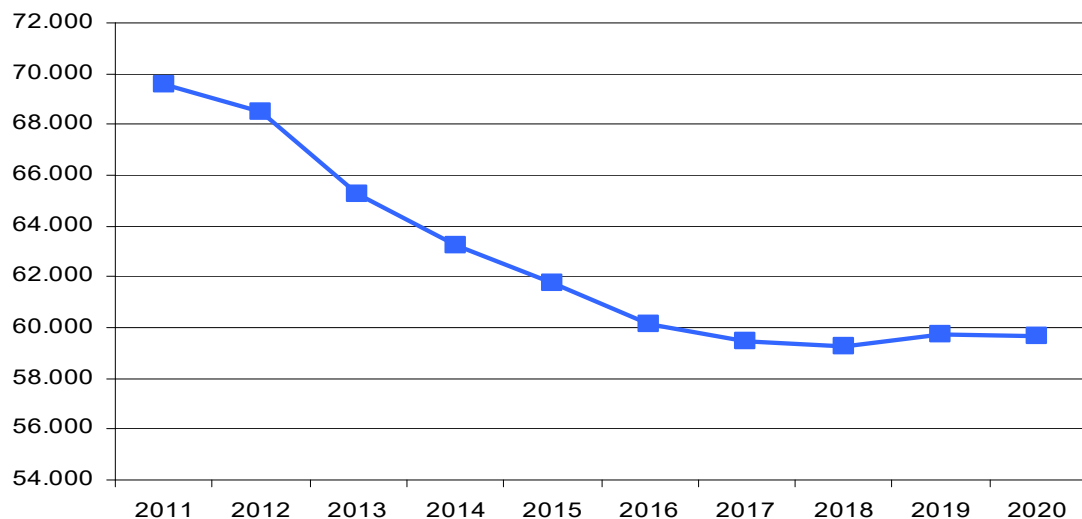
En el presente informe, los datos que se exponen hacen referencia al tramo de edad comprendido de 12 a 35 años. En el año 2020 la población joven total era **59.673** personas (23,57% de la población)

Gazteriaren eboluzioa
Azken hamar urteetan gazteria jeitzi egin da, nahiz eta 2017tik gaur egun arte, mantendu egin da.

Evolución de la población joven en el municipio

Estos diez últimos años la población joven ha disminuido. La bajada ha sido una constante desde el 2011 hasta el 2017, llegando al 13%. Desde ese año la población joven se mantiene estable en torno a las 60.000 personas.

Gráfico 2: Evolución de la población joven de Vitoria-Gasteiz 2011-2020



Fuente: elaboración propia en base a datos del Gabinete de Estudios municipal

Gazteen pisu erlatiboa biztanleria osoan

2011tik hona, %5 jeitzi egin da, eta %23 aren inguruan mantentzen da.

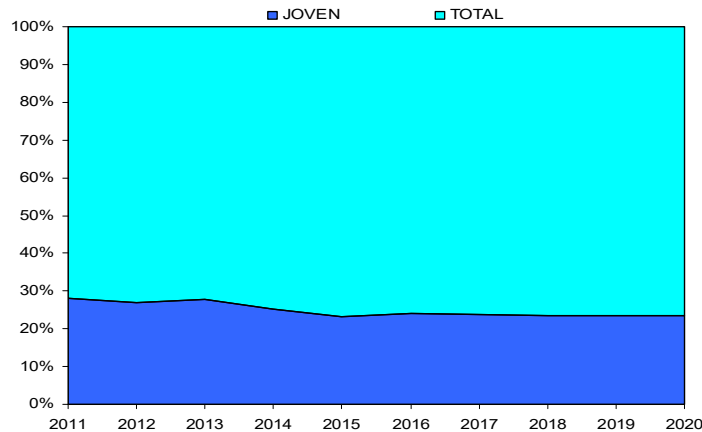
Evolución del peso relativo de la población joven en el conjunto de la población

La población joven respecto al total de la población de la ciudad ha bajado desde el 2011 en un **5%**, y se mantiene en una línea estable en torno al 23% durante los últimos cinco años.

En el año 2011 la población total del municipio era de 242.283 y la joven de 68.048; pasando en el 2020 a 253.164 la población total y la joven a 59.673.

² Proyecto de Ley Vasca de Juventud, art 3 (2021): *Las medidas e instrumentos para impulsar la política transversal en materia de juventud están dirigidos a las personas jóvenes de 18 a 30 años, ambos inclusive; todo ello sin perjuicio de que, por razón de su naturaleza u objetivos, determinados programas y actuaciones contemplen otros límites de edad que, en ningún caso, puedan suponer menoscabo de los principios y garantías previstos en esta ley, como el acceso a la vivienda o a explotaciones agrícolas para mayores de 30 años.*

Gráfico 3: Peso de la población joven sobre la población total Vitoria-Gasteiz



Fuente: elaboración propia en base a datos del Gabinete de Estudios municipal

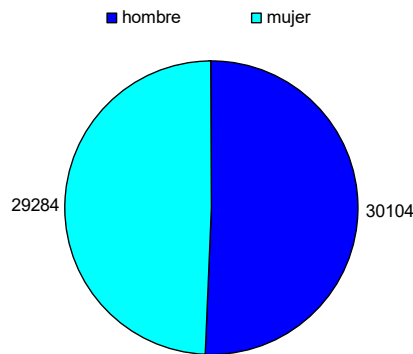
**Gazteak,
sexuaren arabera**

Población joven por sexo (12-35 años)

la ez dago alderik
emakumeen eta
gizonen
ehunekoan

Si bien la población femenina es superior a la masculina en términos absolutos, apenas existe diferencia en su porcentaje, estando ambas cerca del 50%.

Gráfico 4: Población joven por sexo



Fuente: elaboración propia en base a datos del Gabinete de Estudios municipal

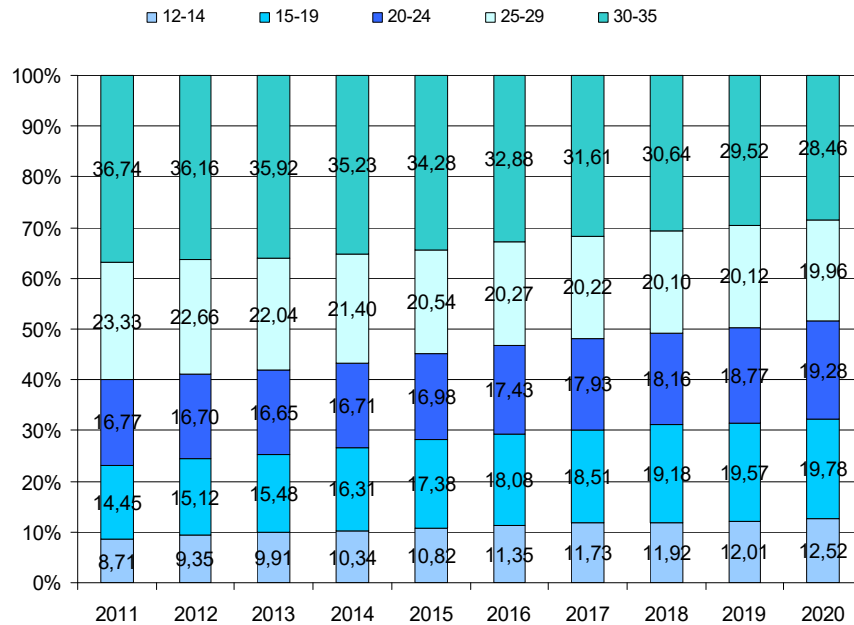
**Gazteak adin-
taldeen arabera**

Población joven por grupos de edad

2011tik gaur arte,
etengabeko
hazkundera izan du
24 urte bitarteko
tarteetan. 25
urtetik aurrera,
ehunekoak behera
egin du.

Aquí vemos de manera muy gráfica la evolución de la población joven: cómo el tramo más joven va en aumento. Desde el año 2011 hasta hoy su crecimiento ha sido constante en los tramos hasta los 24 años. A partir del tramo de los 25 años el porcentaje ha ido disminuyendo progresivamente. Esto significa un rejuvenecimiento de la población joven, especialmente desde hace cinco años, dato importante a la hora de diseñar las políticas de juventud.

Gráfico 5: Población joven por grupos de edad



Fuente: elaboración propia en base a datos del Gabinete de Estudios municipal

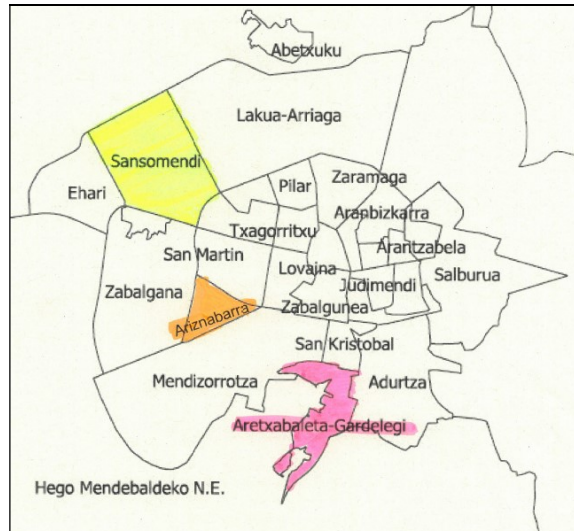
Auzoen araberako banaketa

Zabalgana, Sansomendi eta Arriaga-Lakua dira gazte gehienak dituztenak. Aretxabaleta, Ariznabarra eta Sansomendi, berriz, auzorik gazteenak dira.

Población joven por barrios

Los barrios con mayor número de personas jóvenes son: Arriaga-Lakua con más de 7.000, seguido de Zabalgana y Sansomendi. Sin embargo, atendiendo a el porcentaje de personas jóvenes sobre el total del barrio, nos encontramos con que los barrios más jóvenes de la ciudad son: Aretxabaleta con un 30,17%, seguido de Ariznabarra con un 28,55% y Sansomendi con un 28,24%.

A la hora de diseñar programas destinados a la juventud, es importante tener en cuenta tanto el número de personas jóvenes del barrio como el porcentaje del mismo. En las programaciones de barrio (en general las ofertadas desde Centros Cívicos) es importante tener presente este dato para poder ajustar la oferta que se realiza. De igual manera es importante tenerlo en cuenta para las políticas de vivienda, al objeto de evitar el envejecimiento de ciertos barrios de la ciudad o la guetización de la población joven en otros, lo que implicaría la sectorización de la ciudad en base a la edad de la población.



Fuente: elaboración propia en base a datos del Gabinete de Estudios municipal

1.2.- Gazteak, jatorriaren arabera

Jatorrizko herrialdearen aldagaia erabili da; datuen fideltasun handiena ematen duena delako.

Atzerriko jatorriko gazteen ehunekoak, gazte guztiekiko

Lau gaztetik bat atzerriko jatorrikoa da Gasteizko udalerrian.

1.2.- Población joven por lugar de origen

A la hora de presentar los datos es necesario indicar que se ha utilizado la variable de país de origen, ya que por un lado es la que ofrece más fidelidad en los datos y por otro nos ayuda a entender la diversidad cultural entre la juventud. Utilizar la variable nacionalidad, es por un lado más difícil de extraer el dato y por otro hace que se pierda el matiz de la cultura de origen que tiene la familia.

Porcentaje de jóvenes de origen extranjero sobre el total de la población joven

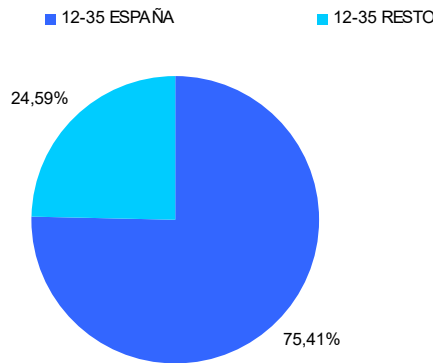
En el municipio de Vitoria-Gasteiz nos encontramos con una foto que indica que una de cada cuatro personas jóvenes es de origen extranjero. Si comparamos este dato con los datos de las provincias vascas observamos que Araba, con un 16,3 % se encuentra un punto porcentual por encima de Bizkaia (15,2%) y dos puntos por encima de Gipuzkoa (14,7%)³.

Teniendo en cuenta que la capital alavesa aglutina el 76% de la población de la provincia⁴, y que es el núcleo económico más importante de la provincia, podemos decir que la mayoría de la población inmigrante se localiza en la capital a diferencia de las otras provincias vascas, en las que la población inmigrante se reparte más proporcionalmente por el territorio.

³ Observatorio Vasco de la Juventud.2020.Estadísticas.1.7. Porcentaje de personas extranjeras jóvenes sobre total jóvenes según sexo y TTHH.

⁴ Eustat. Estadística municipal de habitantes. 2020

Gráfico 6: Población joven por lugar de origen



Fuente: elaboración propia en base a datos del Gabinete de Estudios municipal

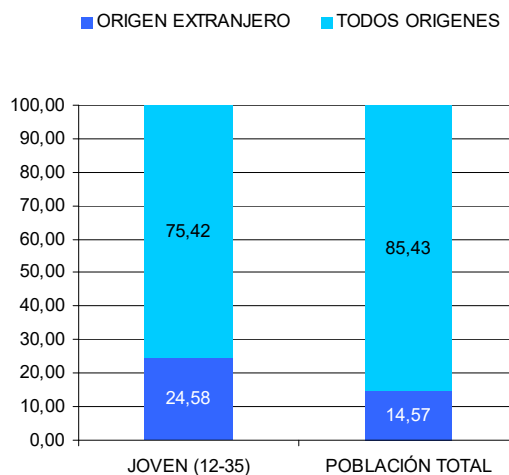
Atzerriko jatorriko gazteen pisua gazte guztiekiko eta atzerritarren pisua biztanle guztiekiko Atzerritar jatorriko gazteen ehunekoa, gazte guztiekiko, biztanle atzerritarren ehunekoa baino askoz handiagoa da.

Peso de la población joven de origen extranjero sobre el total de población joven y peso de la población extranjera sobre el total de la población

Podemos observar en el gráfico cómo el porcentaje de población joven de origen extranjero sobre el total de población joven es muy superior al porcentaje de población extranjera sobre el total de población.

En el informe de Ararteko *Estudio del Ararteko: Jóvenes migrantes sin referentes familiares en Euskadi*⁵ se menciona que este grupo no migra por contactos, por lo que es más probable que la migración se produzca en una edad joven.

Gráfico 7: Peso población extranjera sobre el total



Fuente: elaboración propia en base a datos del Gabinete de Estudios municipal

⁵ Ararteko. 2021. Jóvenes migrantes sin referentes familiares en Euskadi. Diagnóstico y propuestas de actuación

Atzerriko jatorriko gazteen banaketa eskualdeen arabera

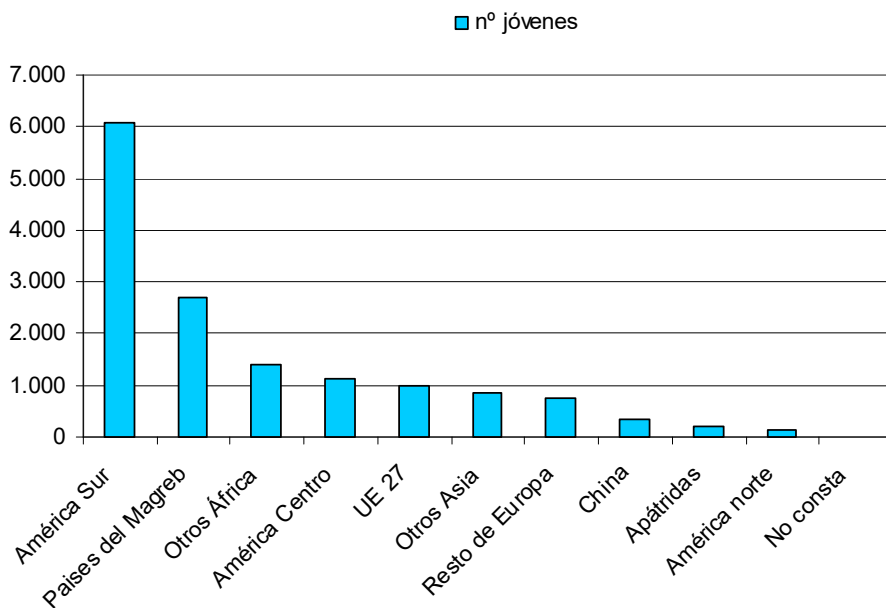
Oro har, atzerriko jatorriko populazioa batez ere Hego Amerikatik eta Magrebeko herrialdeetatik dator.

Distribución de la población joven de origen extranjero por región

En el siguiente gráfico, observamos como en términos generales la población de origen extranjero proviene principalmente de América del sur y de los países del Magreb.

En concreto los diez países que están más representados son, de mayor a menor representación: Colombia, Marruecos, Paraguay, Argelia, Pakistán, Venezuela, Ecuador, República Dominicana, Brasil y Perú.

Gráfico 8: Población joven de origen extranjero por región



Fuente: elaboración propia en base a datos del Gabinete de Estudios municipal

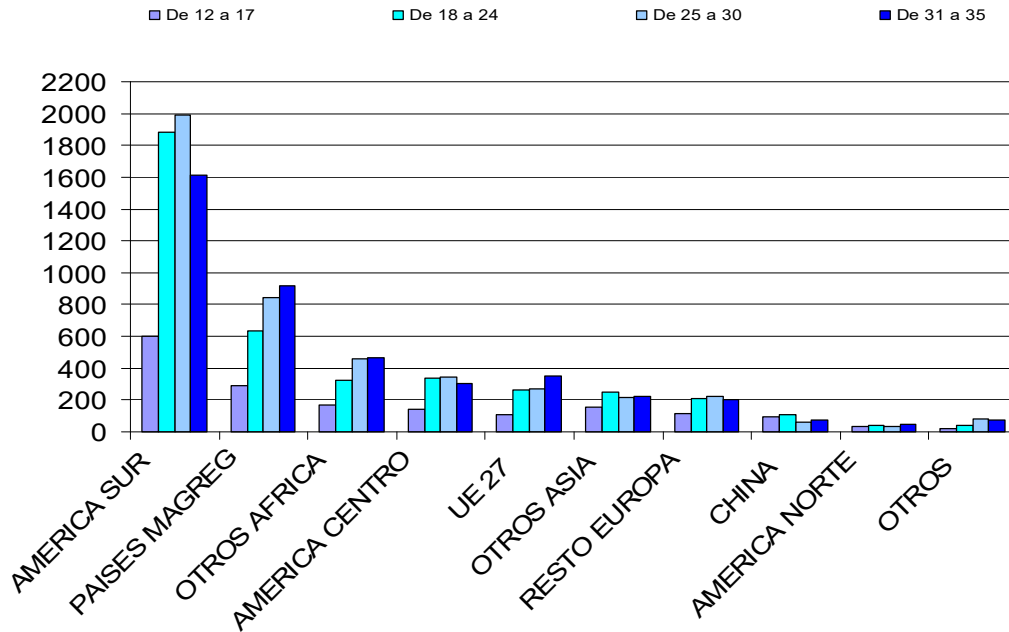
Atzerriko jatorriko gazteen banaketa adin-taldeen eta eskualdeen arabera

Biztanle gazteenek (12-17 urte) pisu txikiena dutenak dira, oro har.

Distribución de la población joven de origen extranjero por grupos de edad y región

Observamos al analizar los datos que la población más joven (12-17 años) es la que menos peso tiene en general, indistintamente de la región de origen. Por el contrario, la población de más edad (31-35 años) tiene más peso en aquellos casos cuya región de origen es países de Magreb y UE 27, y la población intermedia tiene más peso si el origen es América del sur, Centroamérica y resto de Europa.

Gráfico 9: Población joven por lugar de origen y edad



Fuente: elaboración propia en base a datos del Gabinete de Estudios municipal

Atzerriko jatorriko gazteen bilakaera (2011-2021)

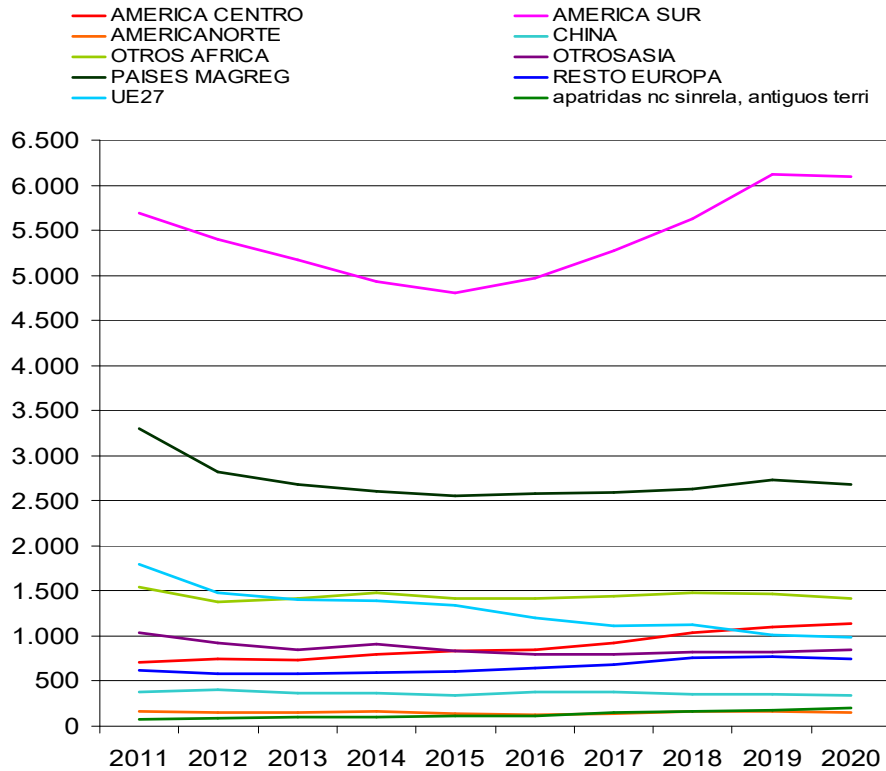
Gasteizko udalerrian jatorri atzeritarra duten gazteen kopurua % 16,51 jaitsi da azken 10 urteetan.

Evolución de la población joven de origen extranjero (2010-2021)

En términos generales es importante destacar que la población joven de origen extranjero en el municipio de Vitoria Gasteiz ha permanecido estable en los últimos 10 años. En el 2010 había un total de 14.696 personas jóvenes de origen extranjero y en el 2020 14.600, por lo que la variación ha sido de un descenso del 0,65% (datos facilitado por el Gabinete de Estudios del Ayuntamiento de Vitoria-Gasteiz). Según refiere Ikuspegi en la publicación Población de origen extranjero en la CAE 2020, la crisis económica del 2008 y las dificultades derivadas de la misma redujeron el número de llegadas de forma significativa desde en 2009 hasta el año 2013-2014, que repunta nuevamente observando datos similares al periodo anterior a la recesión económica.

Sin embargo, si prestamos atención a los datos veremos una evolución dispar según la región de origen: Las personas jóvenes de origen centroamericano han ascendido un 41,89%, contrastando con las de origen de la UE 27 que han descendido un 85,51%.

Gráfico 10: Evolución de la población joven por lugar de origen



Fuente: elaboración propia en base a datos del Gabinete de Estudios municipal

1.3.- Biztanleriari buruzko gogoetak

Lehendabizi, Gazteak kopuruari eutsi diote 2017tik. Bigarrenez jatorri atzerritarreko gazteen pisuak (lautik bat) errealitate kultural oso heterogeneoa izatera garamatza. Bukatzeko gazteak Zabalzana eta Lakuan batez ere bizi izaten dira.

1.3.- Reflexiones sobre población

El municipio de Vitoria-Gasteiz podemos decir que, una vez analizados los datos, tiene unas características llamativas que hemos de tener en cuenta para llevar adelante políticas de juventud adaptadas al marco geográfico en el que nos encontramos.

Por un lado indicar que la población joven se mantiene en número desde el año 2017, lo que ha hecho que la base de la pirámide poblacional se vaya ensanchando un poco a medida que pasan los años.

Por otro lado, hay que destacar el peso de las personas jóvenes de origen extranjero, que al ser de una persona de cada cuatro, nos hace tener una realidad cultural muy heterogénea que implica realizar un tanto un esfuerzo de comprensión y acercamiento hacia esta población como de inclusión.

Y finalmente señalar que la juventud del municipio se concentra principalmente en Zabalzana y Lakua, si bien los barrios más jóvenes son Ariznabarra, Sansomendi y Aretxabaleta.

2.-Gazteak eta emantzipazio

2.1.- Emantzipazio-tasa

Euskadiko emantzipazio tasa Estatukoaren egoerara hurbildu da. Euskadiko gazteen artean %15,1 bakarrik emantzipatu da.

Erkidegoko balioek okerrera egin dute, eta batez besteko nazionalarekiko alde murriztu egin da. Lan-merkatuak eta etxebizitzak okerrera egin du, eta horrek zaildu egin du gazteen emantzipazioa.

Kontuan hartu behar da gure erkidegoan jabetzako eta alokairuko etxebizitzek prezio altuenetarikoa dutela.

Bai Euskadiko mailan, baita estatuko mailan ere emantzipazio tasa behera joan da azken urte hauetan, eta bitasen arteko alde murriztu egin da.

2.- Situaciones frente a la emancipación

2.1.- Tasa de emancipación

El presente apartado se ha realizado utilizando los datos del Observatorio de Emancipación referentes al primer semestre de 2021, puesto que son los últimos datos publicados a fecha de realización de este informe.

La tasa de emancipación es la relación entre el nº de jóvenes emancipados/as (personas jóvenes que viven fuera del hogar de origen) y el total de la población joven de un determinado territorio

La emancipación juvenil entre 16 y 29 años en el primer semestre de 2021 en Euskadi sufrió un descenso interanual del 1%, llegando al 15,1% del conjunto de la población de esa franja de edad. Aunque el descenso en la media española fue todavía más abultado, llegando al 2,4% y situándose en el 14,9%, el dato más bajo de la serie histórica.

Los valores a nivel de la comunidad han empeorado en el cómputo anual a pesar de experimentar una ligera recuperación respecto a los datos del último semestre de 2020, en el que la tasa de emancipación juvenil en Euskadi llegó a situarse en tan solo el 13,7%, marcando un récord como el registro más bajo desde que se tienen datos de esta variable.

Las razones de estos bajos resultados las podemos encontrar en parte en el mercado laboral y en la inestabilidad del mismo para las personas jóvenes asalariadas de nuestra comunidad, ya que el 63% de sus contratos eran temporales durante el periodo de estudio. Desde finales de 2020 se ha producido una reactivación del mercado de trabajo juvenil, mejorando las tasas de actividad y empleo, llegando al 39,2% el porcentaje de personas jóvenes con empleo.

Aunque hay que tener en cuenta que las jornadas a tiempo parcial en la CAV superan la media nacional, siendo más frecuentes entre mujeres jóvenes (39,1%) que entre hombres jóvenes de su misma edad (22,9%). En este sentido, atendiendo al ranking de empleos precarios según la definición de Eurostat, Euskadi contaría con la población joven empleada más precarizada del país.

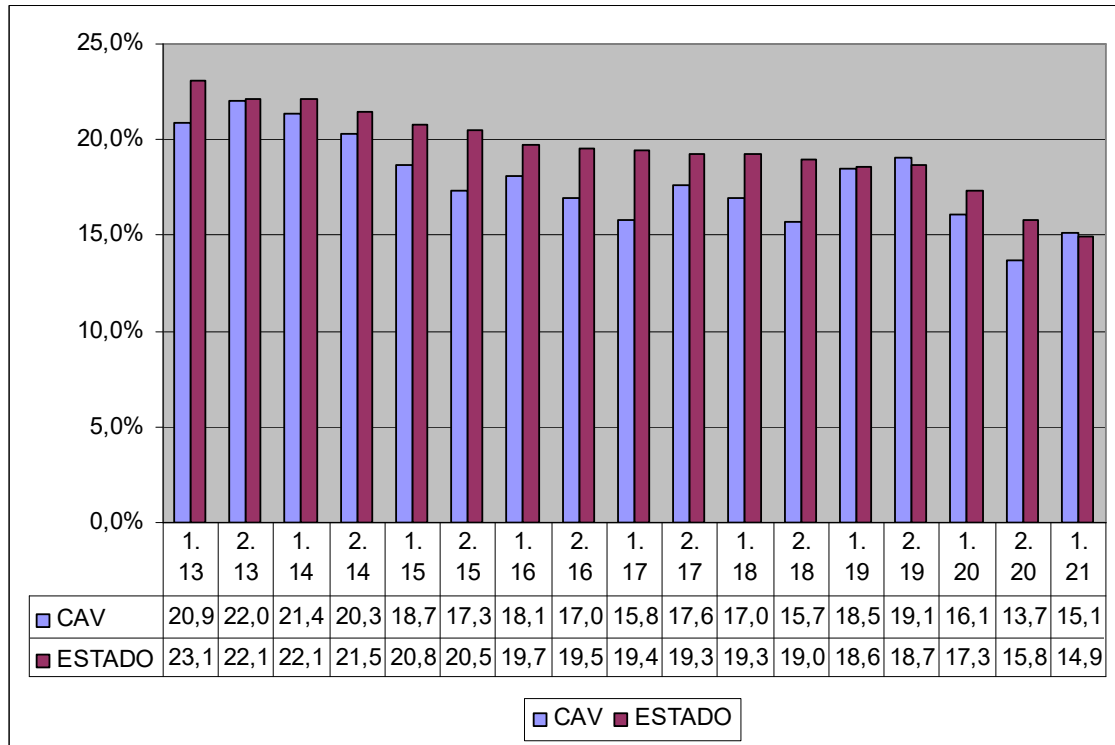
A estas malas condiciones laborales se uniría el vivir en una región con un mercado inmobiliario muy estresado con altos precios tanto de compra como de alquiler.

La combinación de ambos factores –empleo y vivienda- son los que arrojan esta paupérrima tasa de emancipación juvenil de tan solo el 15,1%.

Las cifras a nivel de Euskadi en los últimos años han tendido a

equipararse a las registradas a nivel nacional, con una tendencia claramente descendente en ambos casos.

Gráfico 11: Tasa de emancipación de jóvenes de 16-29 años por semestres



Fuente: elaboración propia a partir de datos del Observatorio de emancipación (1º SEM. 2021)

EAEko emantzipazio-tasek 2021. urtean adin handieneko gazteen artean bilakaera oso negatiboa izan dute, estatuko tasekin parekatuz.

Euskadiko 25-29 urte bitarteko gazteen kolektiboaren emantzipazio-tasa 7,9% jaitsi egin du azken urtean. 30-34 urte bitartekoarena berriz %4,1 "soilik" behera egin da.

Si analizamos por edades los últimos datos disponibles correspondientes al primer semestre de 2021 podemos observar que la tasa de emancipación entre 25 y 29 años supera ligeramente la media estatal alcanzando en un 34,4% frente a un 33,9%, y entre el colectivo de 30-34 años, la diferencia en la tasa de emancipación es algo más sensible con un 69.9% en Euskadi frente a un 67,2% a nivel estatal.

Se puede decir que la tasa de emancipación de la juventud vasca ha sufrido una evolución tremendamente negativa en las franjas de mayor edad en el último periodo analizado, perdiendo casi 8 puntos porcentuales en el último periodo anual en la franja de personas jóvenes entre 25 y 29 años, y algo más de 4 en el grupo de 30 a 34 años.

Estos descensos han acercado los registros de esta tasa para ambos grupos de edad respecto a la media nacional, cuando en los últimos datos de la serie se venía registrando una sensible mejoría de los datos respecto a la misma tasa a nivel estatal. Si en la franja de edad de 25 a 29 años en el primer semestre de 2020 la tasa de emancipación vasca superaba a la nacional en un 3,9% en 2021 esa diferencia se ha reducido a sólo el 0,5%. A su vez en el tramo de edad

de 30 a 34 años se ha pasado de una diferencia de 5,1% en 2020 a tan solo el 2,7% en 2021.

Tabla 1: Comparación de la tasa de emancipación (CAV y Estado)

	25-29 años		30-34 años	
	CAV	ESTADO	CAV	ESTADO
1 sem 2013	42,3%	45,9%	72,8%	74,1%
1 sem 2014	45,5%	45,2%	75,1%	74,4%
1 sem 2015	40,4%	42,3%	75,5%	73,9%
1 sem 2016	38,3%	41,3%	72,8%	72,8%
1 sem 2017	36,0%	41,0%	73,4%	72,3%
1 sem 2018	37,8%	41,1%	73,9%	71,2%
1 sem 2019	39,9%	39,5%	74,3%	70,8%
1 sem 2020	42,3%	38,4%	74,0%	68,9%
1 sem 2021	34,4%	33,9%	69,9%	67,2%

Fuente: elaboración propia a partir de datos del Observatorio de emancipación (1º SEM. 2021)

2.2.- Enplegua

Gazteen errealitatean hain garrantzitsua den arlo honen hausnarketa mantendu nahi du behatokiak, hiru arlotan banatuta:

- Jarduera, okupazio eta langabeziaren tasak.
- Lanbiden dauden gazteak
- Lanaren kalitatea

Eustat eta Gazteen Euskal Behatokia ez datoz bat atal honako adin mugekin.

2.2.1.- Aktibitate, okupazio eta langabeziaren tasak

Eustatek ematen dizkigun datuen arabera, hau da egoera. Araban

2.2.- Empleo

Como ya apuntábamos en el apartado anterior, este Observatorio de la realidad de las personas jóvenes de Vitoria-Gasteiz, trata de mantener la mirada y el análisis sobre este aspecto de la realidad tan fundamental a la hora de completar los procesos vitales de toda persona y uno de los ejes básicos sobre el que pivota todo el proceso de emancipación de la persona joven junto a la vivienda, al incidir en las transiciones a una vida independiente: directamente en la transición económica, e indirectamente en las transiciones residencial y emocional, y al tener tanta importancia en el desarrollo de proyectos vitales como la constitución de un hogar.

Este ámbito del empleo lo podemos subdividir en tres apartados:

- Tasas de actividad, ocupación y paro entre las personas jóvenes.
- Personas jóvenes inscritas en el Servicio Público de Empleo Lanbide.
- Análisis de las condiciones laborales de las personas jóvenes.

También cabe mencionar las disparidades en las edades de las diferentes estadísticas, ya que para las entidades de referencia con criterios estadísticos europeos como el Eustat el empleo juvenil abarca desde los 16 hasta los 25 años, pero otros organismos como el Observatorio Vasco de Juventud tienen clasificaciones por edad más ajustadas a la realidad, y amplían el límite hasta los 30 años.

2.2.1 Tasas de actividad, ocupación y paro entre las personas jóvenes

Una de los datos que nos ayudan a ver la evolución del empleo entre las personas jóvenes (16-24 años) son las tasas que trimestralmente nos proporciona el Eustat. Después de una recuperación de las tasas de paro tras la crisis de 2007 en el trienio que abarca de 2016 a 2018, el paro entre las personas jóvenes entre 16 y 24 años de nuestra

dauzkagun azken datuak 2021eko IV. hiruhilekokoak dira.

provincia sufrió un importante incremento en 2019 y 2020 que en 2021 volvió a recuperar los niveles previos por debajo del 20%. A su vez las tasas de ocupación experimentan un ligero aumento aunque sin recuperar el vigor que tenían previamente a la crisis de 2007, mientras que las tasas de actividad se mantienen en niveles similares.

Aktibitate, okupazio eta langabeziaren tasak erabiliko ditugu gazteen lan egoera aztertzeko txosten honetan.

Horretarako ezinbestekoa da tasa hauen esanahia menperatzea.

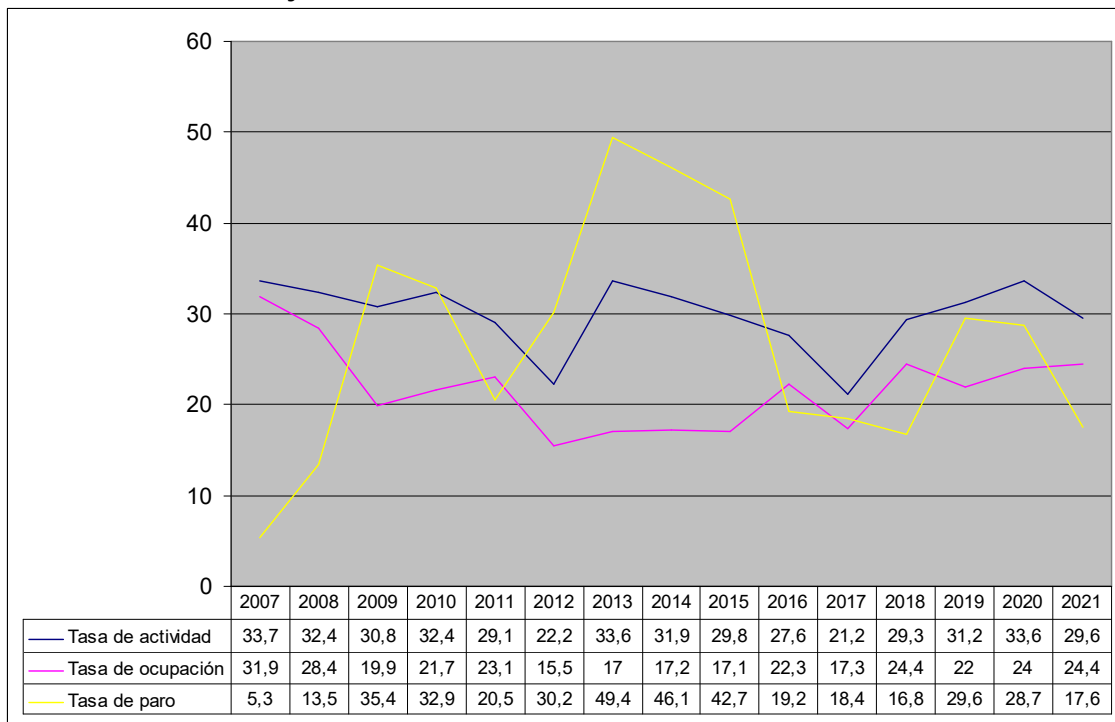
En este punto es conveniente pasar a definir los diferentes indicadores para ser conscientes de qué representan respecto al conjunto de la población joven.

Tasa de actividad es la proporción de personas de ese grupo que forma parte de la población activa, entendiéndose como tal las personas que, teniendo dieciséis o más años en la fecha de referencia, declaran directa o indirectamente -mediante la inscripción en algún registro administrativo- formar parte de la mano de obra dedicada a la producción de bienes o servicios (personas ocupadas), o están disponibles para ello por la búsqueda de un empleo remunerado (personas paradas).

Tasa de ocupación es la proporción de personas ocupadas sobre el total de población de esas edades, que normalmente se expresa en porcentajes.

Tasa de paro es la proporción de personas activas de ese grupo que se encuentran en situación de paro. Suele expresarse en porcentajes.

Gráfico 12: Evolución de las tasas de actividad, ocupación y paro de personas jóvenes de 16 a 24 años en Araba/Álava



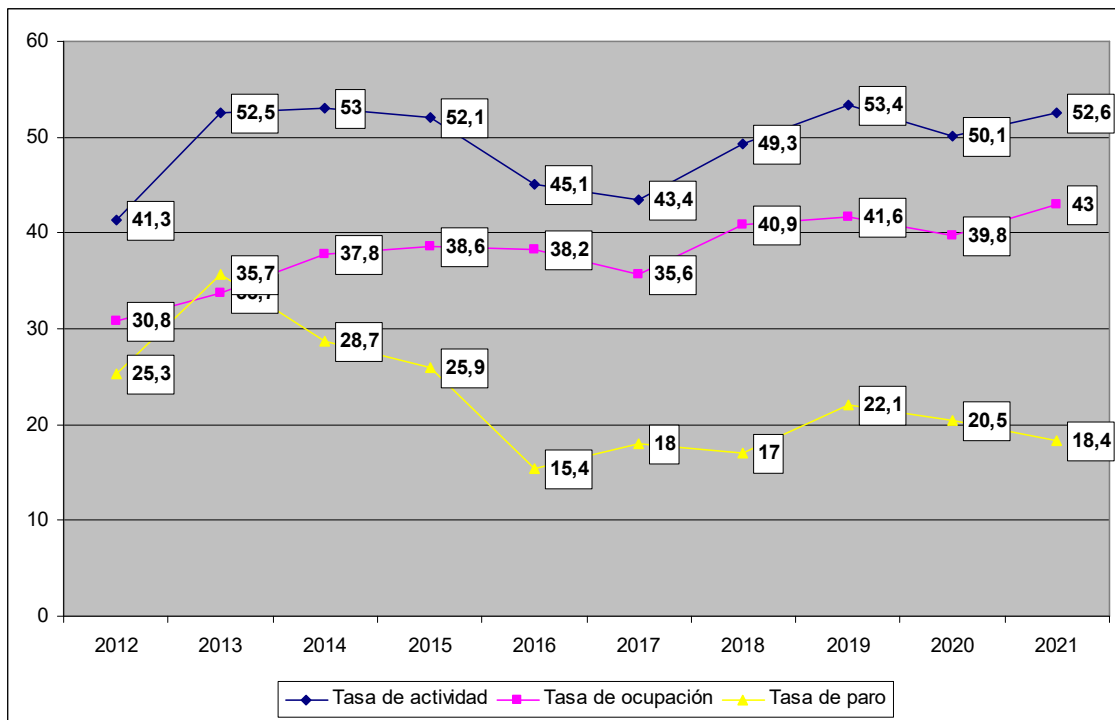
Fuente: elaboración propia en base a datos del Eustat.

Okupazio tasa hobetu egin da azken urtean eta %24,4 da. Jarduera tasa, ere, azken urtean igo egin da. Hona hemen datuak.

Siguiendo con los datos de personas jóvenes menores de 25 años, la tasa de ocupación ha mejorado ligeramente en el último ejercicio llegando al 24,4%. La tasa de actividad ha descendido a lo largo de 2021, llegando a situarse en el 29,6%. Por el contrario, la tasa de paro ha experimentado una notable mejoría, pasando del 28,7% en 2020 al 17,6% en 2021.

Si ponemos el foco en las personas jóvenes de 16 a 29 años, podemos ver los datos de otra manera en el siguiente gráfico:

Gráfico 13: Tasas de actividad, ocupación y paro en Álava de personas jóvenes de 16 a 29 años



Fuente: elaboración propia en base a datos del Behatokia.

29 urtera arte gure begirada igotzea oso komenigarria da.

Aktibitate-tasa aurten igo da eta pandemiaren aurreko emaitzei hurbildu da.

Enplegu-tasak ere gorantz jo du eta azken urteetako emaitza honena lortu du.

De todos modos, es importante que aumentemos la visión sobre el colectivo hasta los 29 años, ya que los procesos de estudios han ido aumentando y comparar hoy en día sólo hasta los 24 no aporta una información completa.

Como podemos ver en el gráfico anterior, la tasa de actividad ha sufrido una mejoría en el último año, situándose en valores similares a la etapa prepandemia. La tasa de ocupación también ha experimentado un incremento registrando el mejor valor de los últimos años. A su vez, también podemos constatar un descenso del 2,1% interanual en la tasa de paro de las personas jóvenes entre 16 y 29 años.

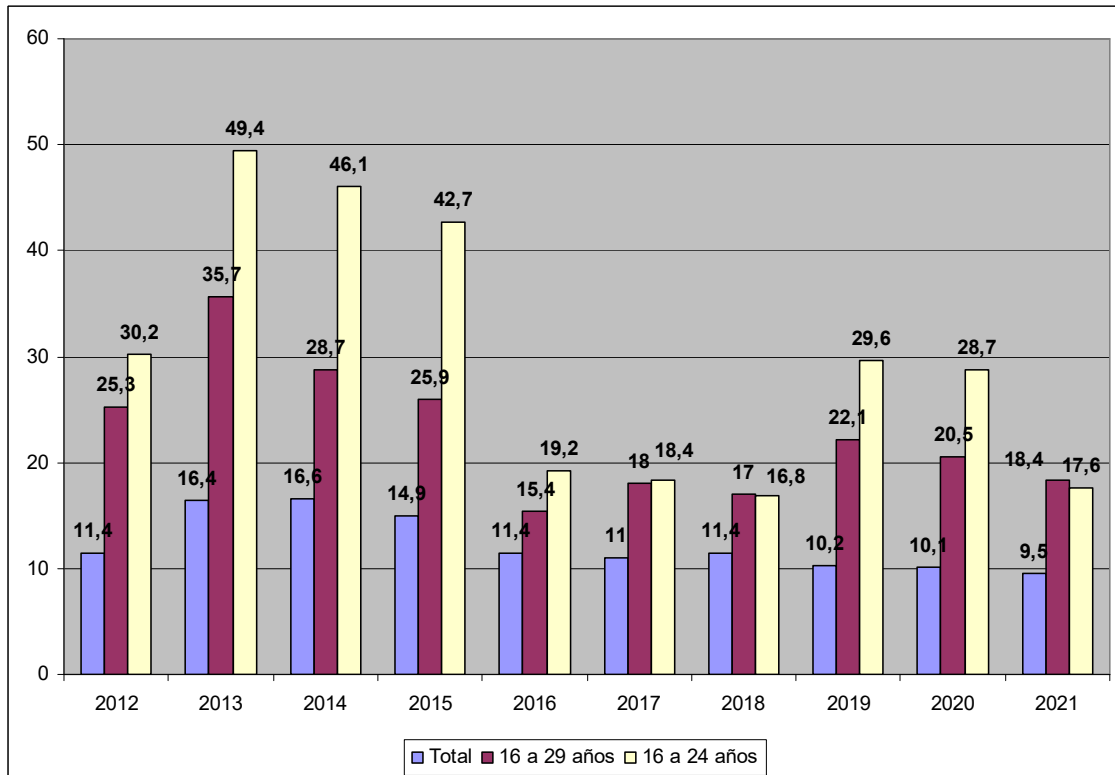
Los datos nos demuestran que seguir manteniendo el análisis en el tramo 16 a 24 está un poco obsoleto. Por ello incluimos en el gráfico siguiente la comparación con el total de la población, pero con los dos tramos que usamos, el de 16 a 24 y también el que nos parece más adecuado, de 16 a 29 años, edades en los que sí se empiezan a dar

Langabezia-tasa ere joera baikorra adierazi du eta 2021. urtean %18,4 ehunekoan kokatu da.

los procesos de emancipación.

En comparación con la población total, podemos ver en el gráfico siguiente cómo el paro de la población joven en los dos tramos de edad refleja un ligero descenso, pero sigue estando en valores mucho más elevados que los de la población general que ha tenido un comportamiento descendente en los últimos años, frente a la tendencia al alza del paro entre la población joven.

Gráfico 14: Comparación de la evolución de la tasa de paro en Álava por grupos de edad



Fuente: elaboración propia en base a datos del Eustat y Behatokia.

Lan merkatua, bai kalitatean, bai kantitatean, aztertzen jarraituko dugu.

Como podemos ver la tendencia del paro en la población en general mantiene un descenso continuado desde 2014. En la población joven mejoró hasta 2018 (partía de unas tasas muy altas) y en los ejercicios 2019 y 2020 ha experimentado un incremento que en 2021 se ha visto reducido.

Seguiremos observando la evolución en paralelo a la del mercado de trabajo, aunque el foco deberemos dividirlo tanto en los números como en la calidad del trabajo conseguido.

Europako herrialde batzuetako datuekin konparatitzakegu eta desberdintasunak ikusi. Espainiako gazteen

Como hacemos cada año en estos informes, mantenemos la comparación con diferentes mediciones que se realizan a nivel europeo. En la tabla siguiente podemos ver los valores de la tasa de paro entre las personas jóvenes de 15 a 24 años, tramo de edad que se utiliza para medir el llamado paro joven a nivel europeo, pero que no nos debe hacer olvidar a las personas jóvenes de entre 25 y 35 años, que podremos analizar en el caso de las inscritas en el paro en la ciudad. A través de los datos recogidos de las principales

langabezia oso
 maila altuetan
 mantentzen da.

economías europeas podemos apreciar que las tasas de paro juvenil a nivel nacional encabeza el ranking europeo con un 38,3%.

Tabla 2: Comparativa de la tasa de paro de personas jóvenes entre 15 y 24 años en diferentes ámbitos europeos

	2012	2013	2014	2015	2016	2017	2018	2019	2020
Euro area	23,5	24,2	23,7	22,4	20,9	18,8	16,9	15,7	17,3
Dinamarca	15,8	14,8	14,2	12,2	12,2	12,4	10,5	10,1	11,6
Alemania	8,0	7,8	7,7	7,2	7,1	6,8	6,2	5,8	7,0
Grecia	55,3	58,3	52,4	49,8	47,3	43,6	39,9	35,2	35,0
España	52,9	55,5	53,2	48,3	44,4	38,6	34,3	32,5	38,3
Francia	23,7	24,1	24,2	24,7	24,5	22,1	20,8	19,5	20,2
Italia	35,3	40,0	42,7	40,3	37,8	34,7	32,2	29,2	29,4
Portugal	37,9	38,1	34,8	32,0	28,0	23,9	20,3	18,3	22,6
Reino Unido	21,2	20,7	17,0	14,6	13,0	12,1	11,3	11,2	-

Fuente: elaboración propia en base a datos de Eurostat.

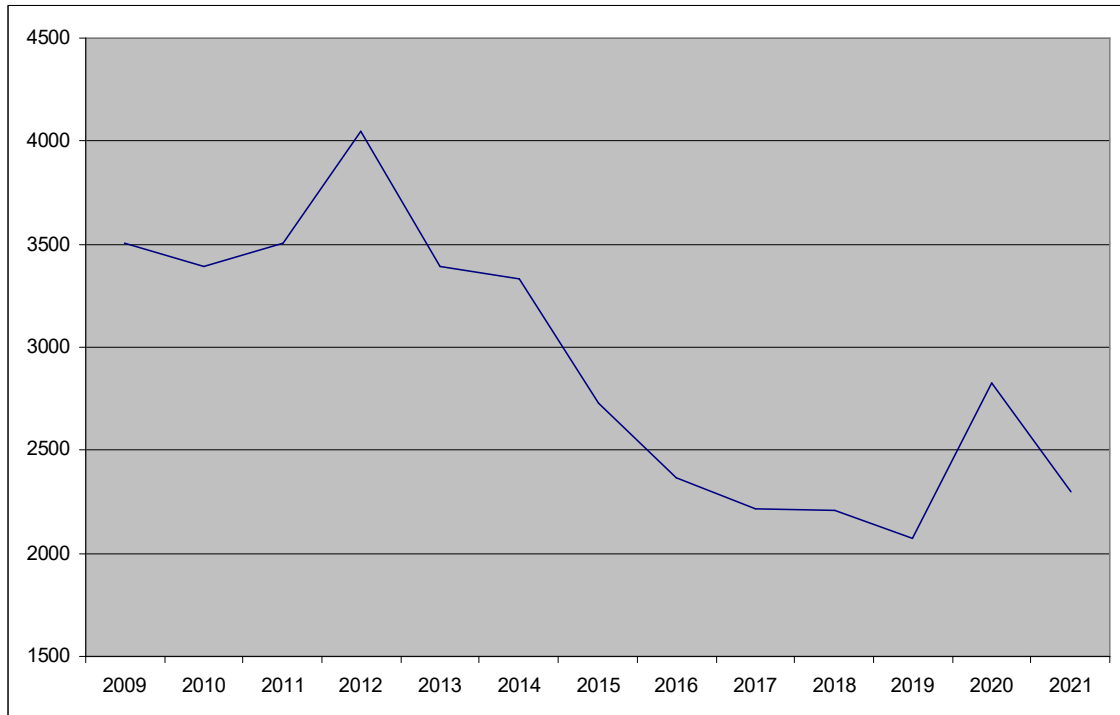
Lanbiden izena emandako gazteak
 Gasteizko datuak Lanbide Zerbitzuaren zerrendetan ikus daitezke. Lanbiden izena emanda duten gazteen kopura jaitsi da azken urte honetan. 2021eko abenduan 2.299 lagun ziren.

Personas jóvenes inscritas en Lanbide

Un índice que nos habla más directamente de la realidad de las personas jóvenes de nuestra ciudad es el número de personas jóvenes que aparecen inscritas en los registros del paro de Lanbide. En este caso podemos segmentar los tramos de edad que nos permiten afinar más el análisis de la realidad.

La evolución del paro registrado en Lanbide entre las personas jóvenes entre 16 y 29 años de la ciudad en 2021 ha registrado una evolución positiva, ya que se ha visto reducido en un 18,6% entre diciembre de 2020 y el mismo mes de 2021. Según se puede apreciar en la gráfica adjunta el descenso del paro ha sido pronunciado, al igual que lo fue en su día el incremento originado por la pandemia. A pesar de ello, todavía la tasa de paro está por encima de los niveles alcanzados en ejercicios previos a la pandemia.

Gráfico 15: Paro registrado de personas jóvenes entre 16 y 29 años en Vitoria-Gasteiz



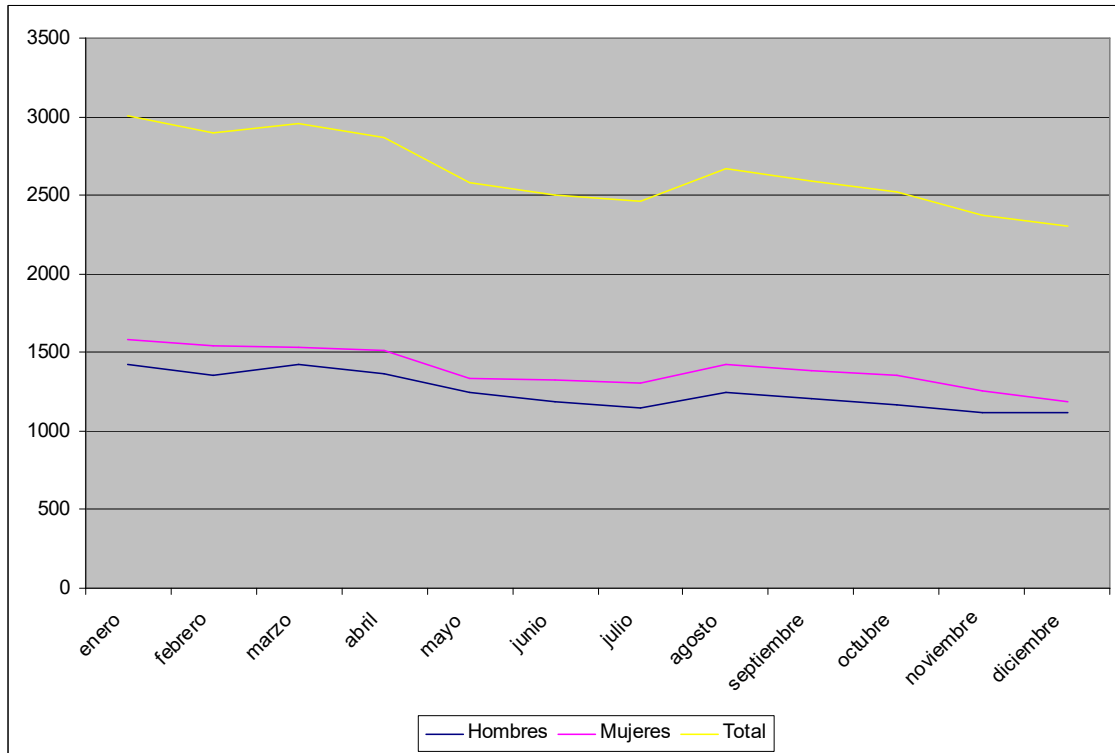
Fuente: elaboración propia en base a datos de Lanbide.

2021eko enplegu-datuak onak izan dira gazteentzat. 2.825 lan-eskatzaille izan ziren 2020. urtean eta 2.299 lagun 2020an. Emakume eta gizonen arteko aldea mantentzen da gazteen artean ere.

A lo largo de 2021 los datos de paro juvenil en nuestro municipio se han reducido considerablemente. Si en diciembre de 2020 se situaba la cifra total en 2.825 personas jóvenes inscritas como demandantes de empleo, en diciembre de 2021 esa cifra se redujo a 2.299. Si analizamos los datos mensuales a lo largo de todo el ejercicio podemos apreciar que, a grandes rasgos, las cifras de desempleo juvenil presentan una tendencia descendente continuada a lo largo de todo el ejercicio 2021.

Analizando los datos por sexo, podemos descubrir una vez más que las cifras de las mujeres jóvenes son ligeramente más elevadas que las de los varones de la misma edad, confirmando nuevamente la brecha existente en el mercado laboral por razón de sexo.

Gráfico 16: Paro registrado de personas jóvenes entre 16 y 29 años en Vitoria-Gasteiz en 2021 por sexo



Fuente: elaboración propia en base a datos de Lanbide.

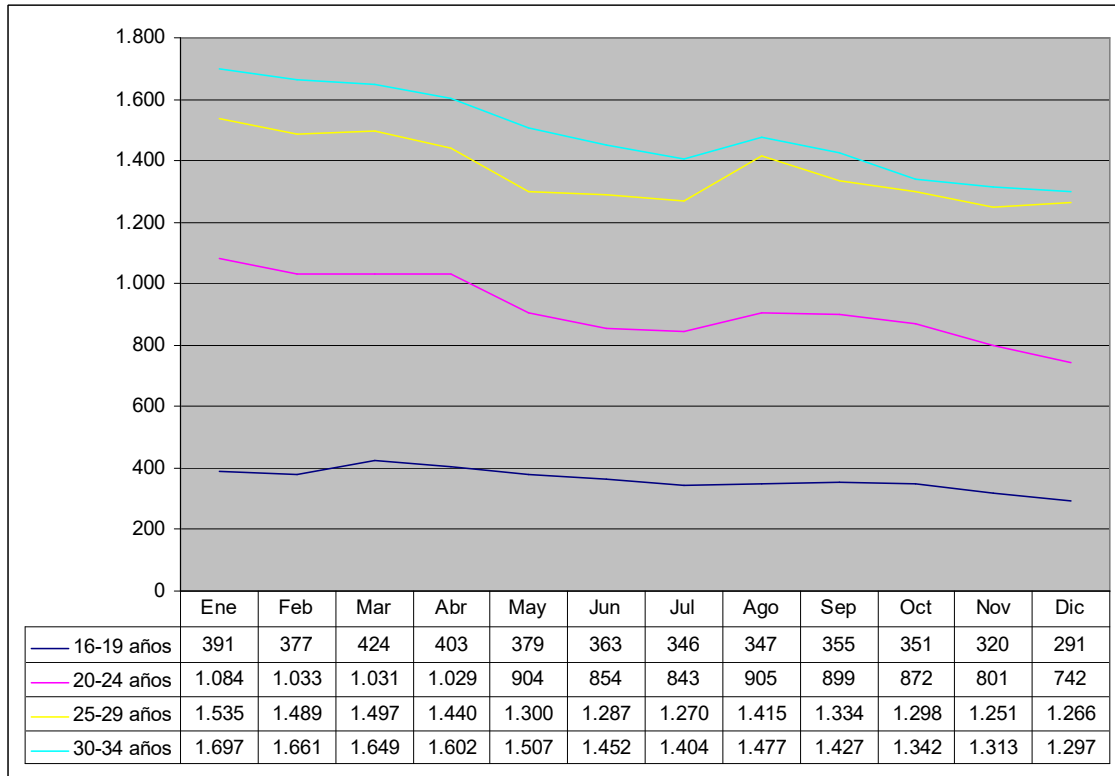
Gasteizko gazteen artean erregistratutako langabezia-datuak positiboak izan dira 2021ean.

2022rako joera positiboa espero dugu, egoera ekonomikoa mantentzen bada.

Atendiendo a la evolución mensual del paro registrado en Lanbide entre las personas jóvenes de nuestra ciudad a lo largo de 2021, podemos apreciar que los datos registraron una tendencia descendente que en agosto sufrió un pequeño revés que fue corregido en el último cuatrimestre del año con descensos en el número de personas jóvenes en todas las franjas de edad. De este modo, las cifras en diciembre quedaron por debajo de las registradas en enero en todos los tramos de edad.

Teniendo en cuenta los datos de enero de 2022, podemos esperar que la tendencia positiva continúe al menos durante los primeros meses del año si la mejora económica se consolida.

Gráfico 17: Evolución de las personas jóvenes de Vitoria-Gasteiz inscritas en Lanbide en 2021 por tramos de edad



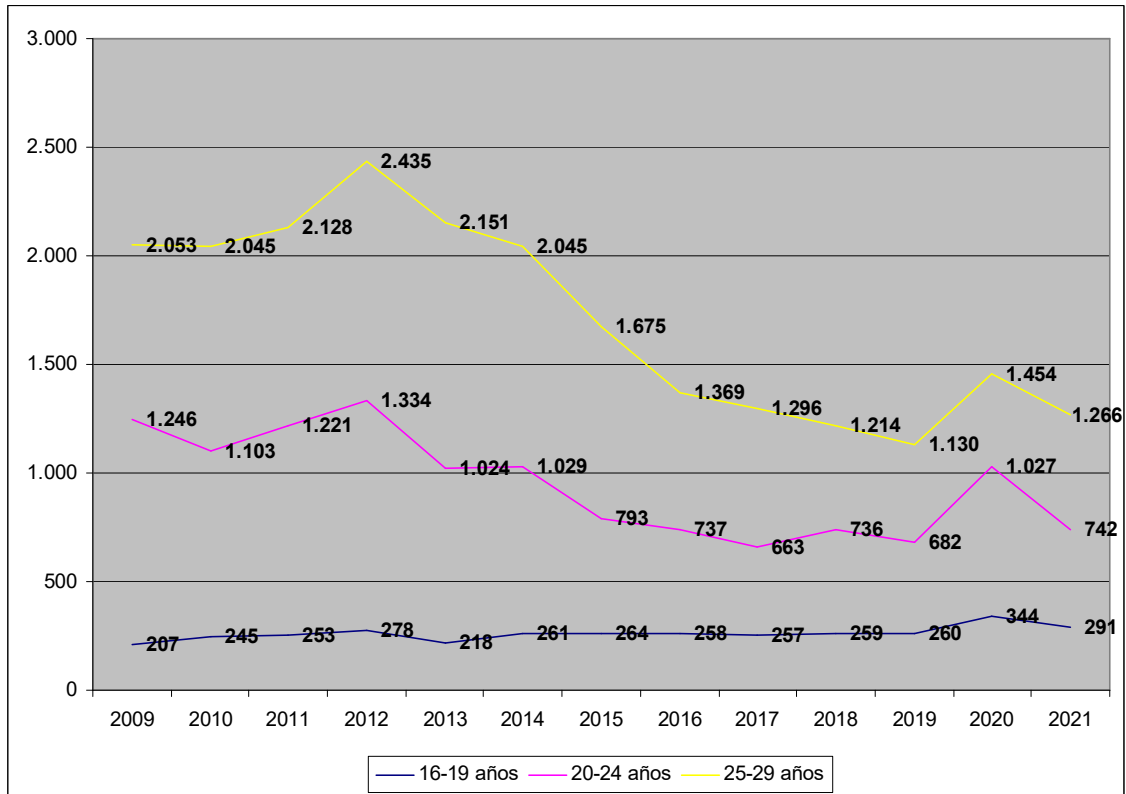
Fuente: elaboración propia en base a datos de Lanbide.

2021ean, langabeziak behera egin du gazteen artean. Aurreko urtean kantitateak hobetu egin dira adin multzo guztietan. Gazteenek hobekuntza txikia izan dute.

Analizando la evolución interanual del paro registrado en Lanbide de las personas jóvenes de nuestro municipio por tramos de edad, podemos apreciar el ligero descenso detectado en el último ejercicio. Este descenso porcentual es más acusado en los grupos de personas jóvenes de más edad (de 20 a 29 años), en los que la recuperación de la actividad económica ha recuperado gran parte del desempleo originado a raíz de la situación de crisis sanitaria

En el grupo de 16 a 19 años, aunque las cifras son más pequeñas, es en el tramo de edad en el que se ha producido menos mejora en los datos de personas jóvenes inscritas en Lanbide

Gráfico 18: Evolución interanual de las personas jóvenes de Vitoria-Gasteiz inscritas en Lanbide por tramos de edad



Fuente: elaboración propia en base a datos de Lanbide.

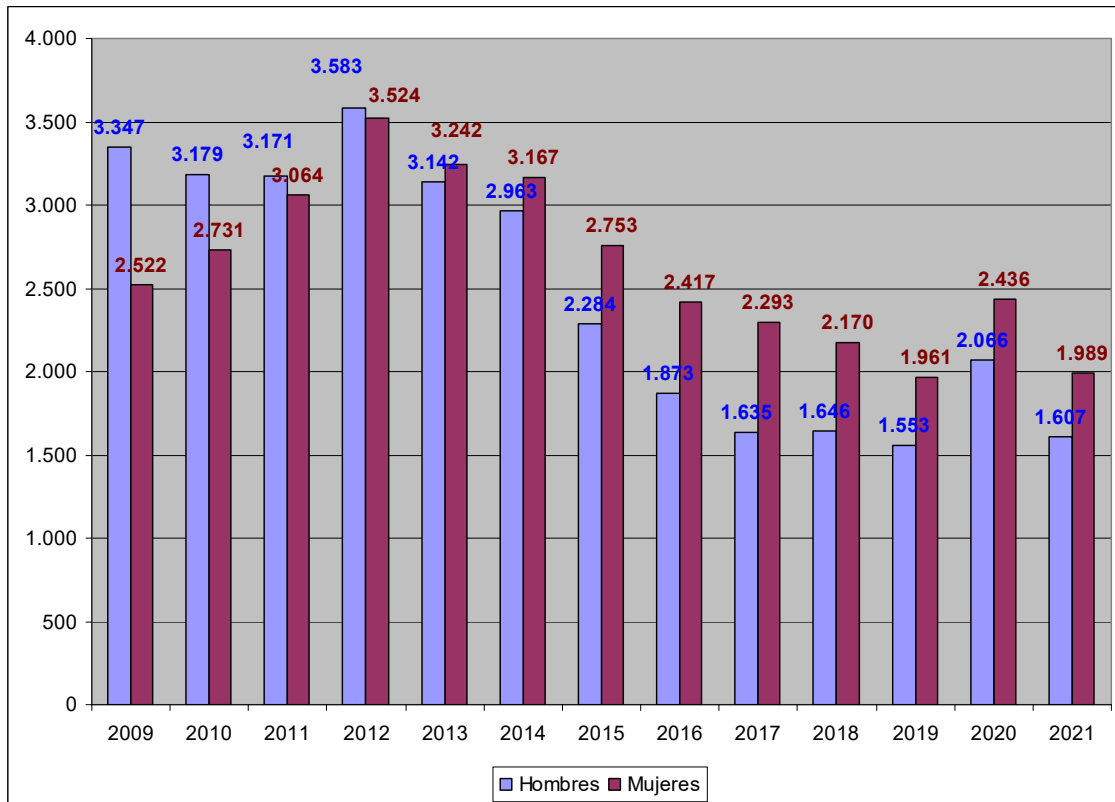
20 eta 30 urte bitarteko gazteentzat azken urteetako joera langabezia-tasana izan da. Nahiz eta 2021eko datuak onak izan, oraindik ez ditugu berreskuratu pandemiaren aurreko zifrak gazteen langabezia-tasetan.

Analizando la evolución interanual de los últimos años, podemos apreciar que se ha consolidado la recuperación en las cifras de desempleo en los grupos de edad que van desde los 20 hasta los 30 años. No sucede lo mismo con el grupo de edad de 16 a 19 años que aunque en el último ejercicio ha registrado una ligera mejora, a lo largo de los años muestra una tendencia al alza.

También podemos apreciar que aunque el desempleo ha mejorado en 2021, todavía no se han alcanzado los niveles previos al estallido de la crisis sanitaria en ninguno de los tramos de edad.

Esta dificultad para encontrar trabajo a edades tempranas provoca un retraso en el proceso de emancipación de la persona joven en nuestra ciudad.

Gráfico 19: Personas jóvenes de 16 a 34 años de Vitoria-Gasteiz inscritas en Lanbide, por sexo



Fuente: elaboración propia en base a datos de Lanbide.

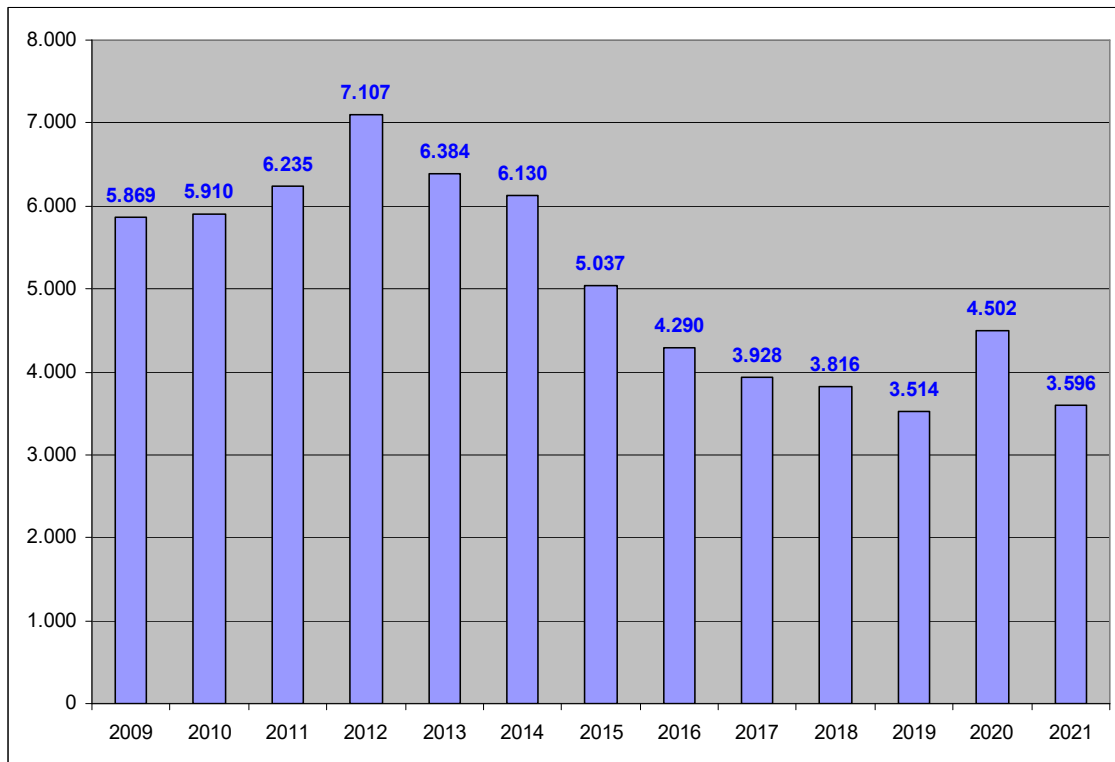
Sexuka ikusten baditugu datuak, emakume gazteak gizon gazteak baino gehiago agertzen dira langabeziaren zerrendetan.

Si analizamos los datos por sexo, vemos que se mantiene la tendencia que veíamos los años anteriores, donde hasta 2012 eran más los hombres jóvenes inscritos en las listas del paro del Servicio Público de Empleo, Lanbide, pero se ha mantenido y hasta reforzado la tendencia iniciada en 2013, donde son las mujeres jóvenes las que más aparecen en estos listados. Esta tendencia se ha mantenido en los últimos ejercicios, lo que pone de manifiesto la doble discriminación de la mujer joven a la hora de incorporarse al mercado laboral.

16 eta 34 urte bitarteko gazteen datuak azken urteotan onak izan dira. Gasteizen 3.596 gazte ez daukate enplegurik.

Si observamos los datos de las personas jóvenes entre 16 y 34 años inscritos en Lanbide, aquellas que están en los momentos de emancipación y que sustentan dichos procesos básicamente en torno a la realidad laboral, vemos que la evolución es similar a la que veíamos desde los 16 a los 30 años, con una reducción en las cifras de desempleo durante el último año, pero sin llegar a recuperar las cifras previas a la crisis sanitaria. En el último ejercicio se ha pasado de 4.502 personas jóvenes demandantes de empleo, a 3.596.

Gráfico 20: Evolución interanual de las personas jóvenes de 16 a 34 años de Vitoria-Gasteiz inscritas en Lanbide

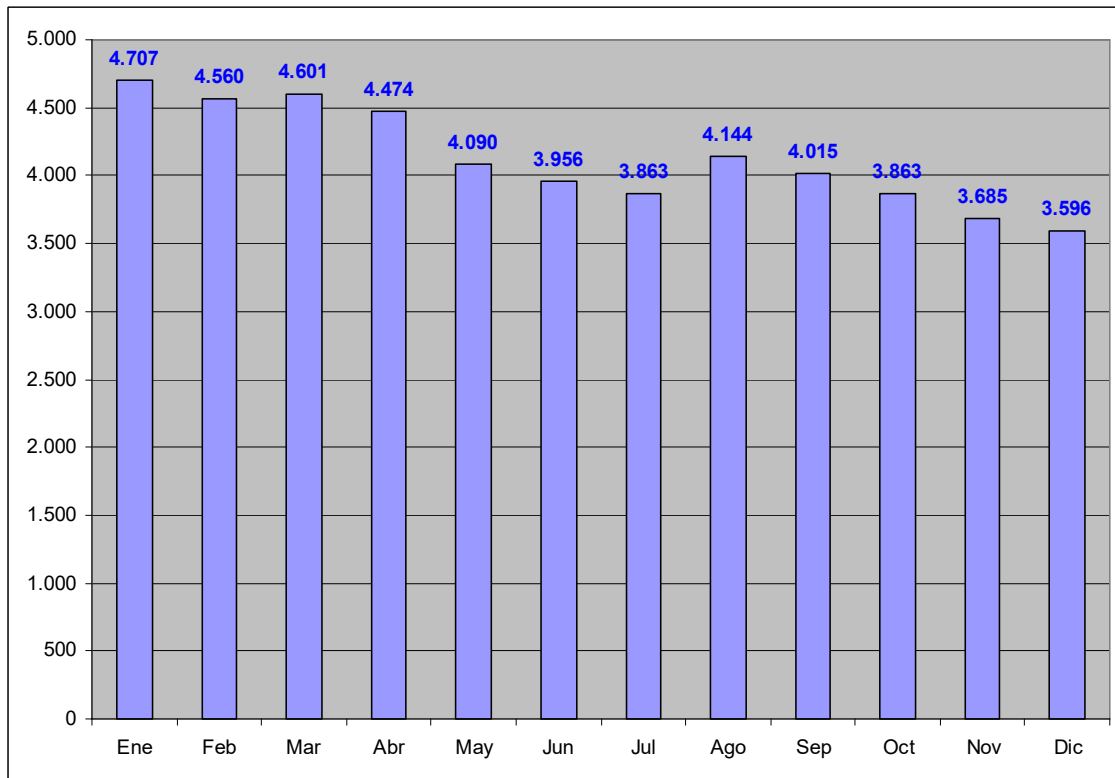


Fuente: elaboración propia en base a datos de Lanbide.

16 eta 34 urte bitarteko gazteen langabeziaren datuak hobetu egin dira 2021ean. Dena den, pandemiaren aurreko datuak ez dira berreskuratu.

Centrando la mirada en lo acontecido durante 2021 en el mercado laboral de las personas jóvenes entre 16 y 34 años que están inscritas en Lanbide como demandantes de empleo, podemos constatar que los datos de desempleo han sufrido un notable descenso. Los máximos se registraron a comienzos de años, llegando a haber 4.707 personas jóvenes registradas en enero. Se produjo un aumento estacional en agosto, pero la evolución de los datos fue positiva en los meses finales del año, confirmando la tendencia descendente.. A pesar de esta tendencia positiva, las cifras siguen sin recuperar los niveles previos a la crisis sanitaria.

Gráfico 21: Evolución anual de las personas jóvenes de 16 a 34 años de Vitoria-Gasteiz inscritas en Lanbide en 2021



Fuente: elaboración propia en base a datos de Lanbide.

2.2.2.- Gazteen lan ezaugarriak

Lanbiden erregistratu diren kontratuak aztertu ditugu, jakiteko horien kalitatea. Datu horiek adin tarteka ikus daitezke.

Urtean zehar erregistratu diren aztertuz, baieztatzen dugu Gasteizko lan merkatuak gazteak erabiltzen dituela malgutasuna emateko hiriko ekonomiari.

2.2.2 Análisis de las condiciones laborales de las personas jóvenes.

Para analizar las condiciones de precariedad o calidad del empleo de las personas jóvenes, disponemos de algunos datos que nos proporciona el Servicio Público de Empleo Estatal (Lanbide en el País Vasco y SEPE en el estado). El número de contratos que se firman cada mes en nuestra ciudad por tramos de edad puede servir para evaluar la calidad del empleo joven en Vitoria-Gasteiz.

El número de contratos varía mucho mes a mes, pero nos puede servir de orientación para conocer si mejora la situación laboral de las personas jóvenes. Si observamos los datos registrados en 2021, vemos que anualmente aumenta el número de contratos que se firman en Lanbide, cuestión cuantitativa que no nos habla de una gran mejora en la calidad de los contratos firmados. En el siguiente gráfico podemos ver todas las cifras por tramos de edad.

Aquí observamos que comparando enero con diciembre 2021, han aumentado los registros en todos los tramos, existiendo más contrataciones en los meses centrales (de junio a julio) y finales del año (de octubre a diciembre), que en el resto del año. Este dato pone de manifiesto la estacionalidad del trabajo joven en nuestra ciudad, que es utilizado como elemento de flexibilidad del conjunto del mercado laboral de Vitoria-Gasteiz.

Gráfico 22: Evolución del número de contratos registrados en Vitoria-Gasteiz por edad en 2021



Fuente: elaboración propia en base a datos del SEPE (Servicio Público de Empleo Estatal).

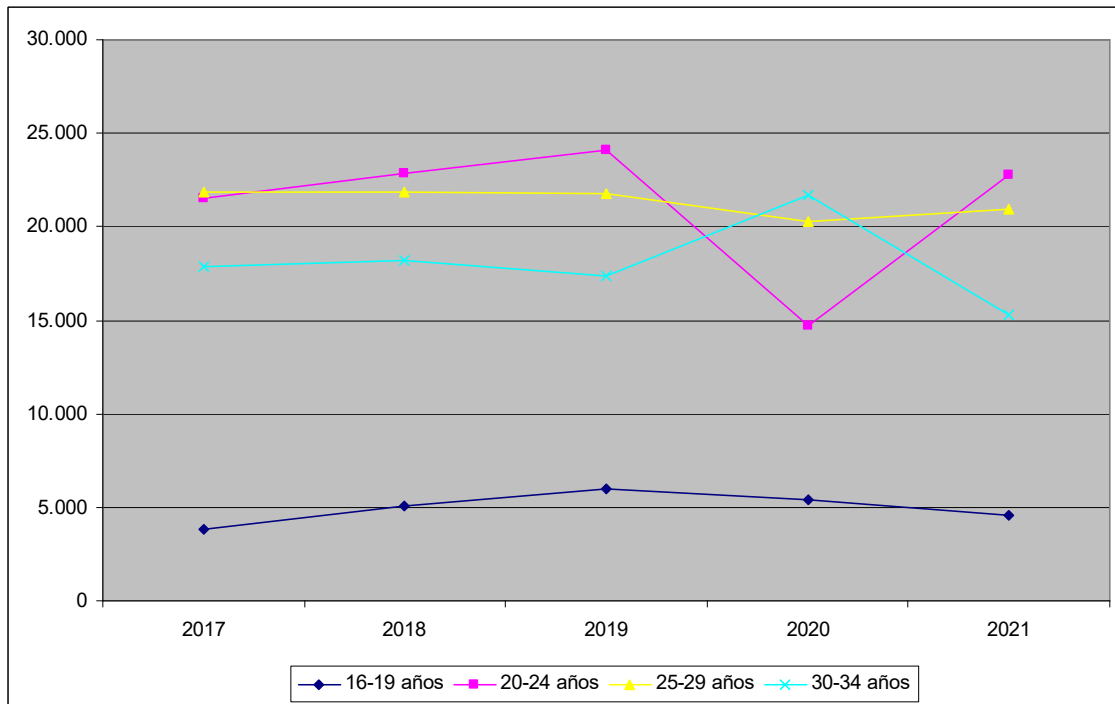
Azken bost urteetan sinatutako kontratuak ikus ditzakegu.

2021ean pandemiaren aurreko datu antzekoak erregistratu dira.

En el gráfico siguiente podemos ver el número de contratos firmados en Vitoria-Gasteiz los últimos 5 años por tramos de edad. Pasado el anómalo ejercicio de 2020 causado por la pandemia, se vuelven a registrar cifras similares a las registradas en 2019.

Analizando la gráfica podemos constatar que es en las personas jóvenes del grupo de edad de 30 a 34 años donde existe una mayor estabilidad laboral con contratos más permanentes. Por el contrario, en los grupos de 20 a 30 las cifras vuelven a registrar niveles previos a la pandemia, siendo un indicador de la temporalidad laboral que sufren estas personas jóvenes con contratos que en raras ocasiones son de duración indefinida.

Gráfico 23: Contratos firmados en Vitoria-Gasteiz a personas jóvenes por tramos de edad



Fuente: elaboración propia en base a datos del SEPE (Servicio Público de Empleo Estatal).

2.2.3.- Enpleguari buruzko ondorioak

Langabezia-tasak handiagoak dira Gasteizko gazteen artean hiriko biztanle guztien artean baino.

Gazteen artean, aldi baterako kontratuak dira nagusi.

Datuak ez dira pandemiaren aurreko

2.2.3.- Conclusiones sobre empleo

Podemos observar un año más que las tasas de paro son más elevadas entre la población joven de Vitoria-Gasteiz que entre el conjunto de la población de la ciudad. Esta situación condiciona el desarrollo de sus proyectos vitales que están directamente ligados a la obtención de unos ingresos dignos y estables que posibiliten el desarrollo pleno de sus proyectos de vida, y provoca un retraso en la edad de emancipación que arrastrarán a lo largo de su vida laboral.

Dada la inestabilidad en el empleo juvenil, este grupo de edad se utiliza para dotar de flexibilidad al mercado laboral de nuestra ciudad. La sucesión de contratos inestables es la norma, frente a la excepción de los contratos por tiempo indefinido.

Aunque los datos han mejorado en el último ejercicio, los indicadores demuestran que todavía no se han recuperado los niveles previos a la crisis sanitaria.

Habrà que prestar atención a la evolución del mercado laboral juvenil tras la aprobación de la última reforma laboral. Este cambio legislativo trata de poner límites a la temporalidad en la contratación que se venía registrando hasta la fecha y que afectaba especialmente a las personas jóvenes.

2.3.- Gazteak eta etxebizitza

2.3.1.-Alokatzeko etxebizitza

Araban, nahiz eta Euskadiko Autonomi Erkidegoko 3 hiriburuen artean prezio baxuena eduki, estatuan, pisu alokairuetan 10. hiri garestiena da

Alokairuen prezioak behera jo du. Hori dela eta, gazteek zailtasun handiak dituzte etxebizitzaren bat bakarrik alokatu nahi badute.

Euskadiko gazte gutxik aukera daukate emantzipatzeko, bakarrik %15,1 2021eko lehenengo seihilekoan.

Etxebizitza libre bat erosteko kostua estatuko hirugarren handiena da.

Etxebizitza libreko alokairuak ez daude gazteen eskura. Araban batez besteko

2.3.- Jóvenes y vivienda

2.3.1.- Vivienda de alquiler

Según datos del portal inmobiliario “pisos.com”, los precios de los alquileres libres en el último año en la CAV han disminuido en Vitoria-Gasteiz, en Donostia y en Bilbao. Concretamente, el descenso interanual en la capital alavesa ha sido del 1,03% frente al 0,48% en Donostia y el 3,70% en Bilbao. Vitoria-Gasteiz sigue siendo la capital vasca con precios de alquiler más bajos.

A pesar de este ligero descenso, los altos precios del alquiler libre en Vitoria-Gasteiz sitúan a nuestra ciudad en el puesto 10 en la clasificación de capitales de provincia con los alquileres más caros con una media de 10,23€ al mes por metro cuadrado, superada por Barcelona, Donostia, Madrid, Bilbao, Palma de Mallorca, Las Palmas, Sevilla, Málaga y Cádiz.

Según los datos del observatorio de emancipación del primer semestre de 2021, en el último año, la proporción de personas jóvenes que han abandonado el hogar familiar en Euskadi ha descendido en 1 punto porcentual, situándose en el 15,1% en el segundo trimestre de 2021, ligeramente por encima de la media estatal que se ha situado en el 14,7%. El registro nacional es el más bajo de la serie histórica, mientras que a nivel de Euskadi, el registro histórico más bajo se dio en el semestre anterior, el segundo semestre de 2020, donde la tasa de emancipación alcanzó un valor únicamente de 13,7%.

Las condiciones laborales de las personas jóvenes en Euskadi también han empeorado en este periodo, dado que el 63% de las personas jóvenes asalariadas de Euskadi tenía un contrato temporal frente al 54,7% de la media nacional. También la subocupación por insuficiencia de horas de las personas jóvenes asalariadas vascas con un 23,8% superaba la media nacional que se encontraba en 17,8%.

A pesar de que en Euskadi el salario neto de una persona joven es el segundo más alto a nivel nacional, únicamente superado por el de Madrid, también es cierto que el coste de acceso de compra de una vivienda libre para una persona asalariada entre 16 y 34 años es de los más altos del estado, únicamente superados por los de las Illes Balears y Madrid. Este hecho junto a la inestabilidad laboral provoca que los procesos de emancipación se vean condicionados sobremanera.

Los precios medios de alquiler de vivienda libre en nuestra ciudad, siguen estando por encima de las posibilidades de la mayoría de las personas jóvenes.

Teniendo en cuenta el alquiler medio de vivienda libre en la CAV en el 3er trimestre de 2021 según la Encuesta sobre Oferta Inmobiliaria del

alokatzeko
errentak 782,5
euro balio du,
Euskadin errenta
hori 1.056,9 euro
balio du.

Departamento de Planificación Territorial, Vivienda y Transportes del Gobierno Vasco, los datos en Álava se sitúan en una renta media mensual de 782,5 euros, frente a la media de la CAV de 1.056,9 euros.

Aun teniendo los precios más bajos de la CAV, los precios del alquiler libre para las personas jóvenes de nuestra ciudad siguen superando ampliamente el límite del 30% de sus ingresos netos mensuales, que es el límite para evitar el sobreendeudamiento de las personas jóvenes en relación a la vivienda.

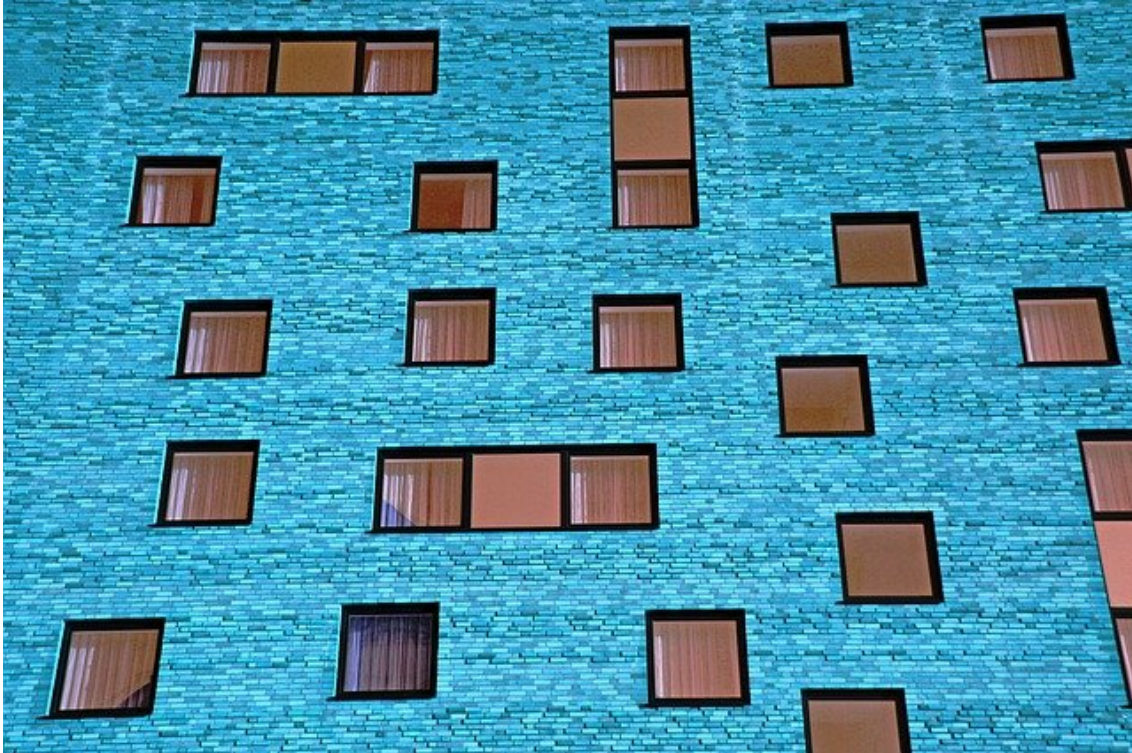
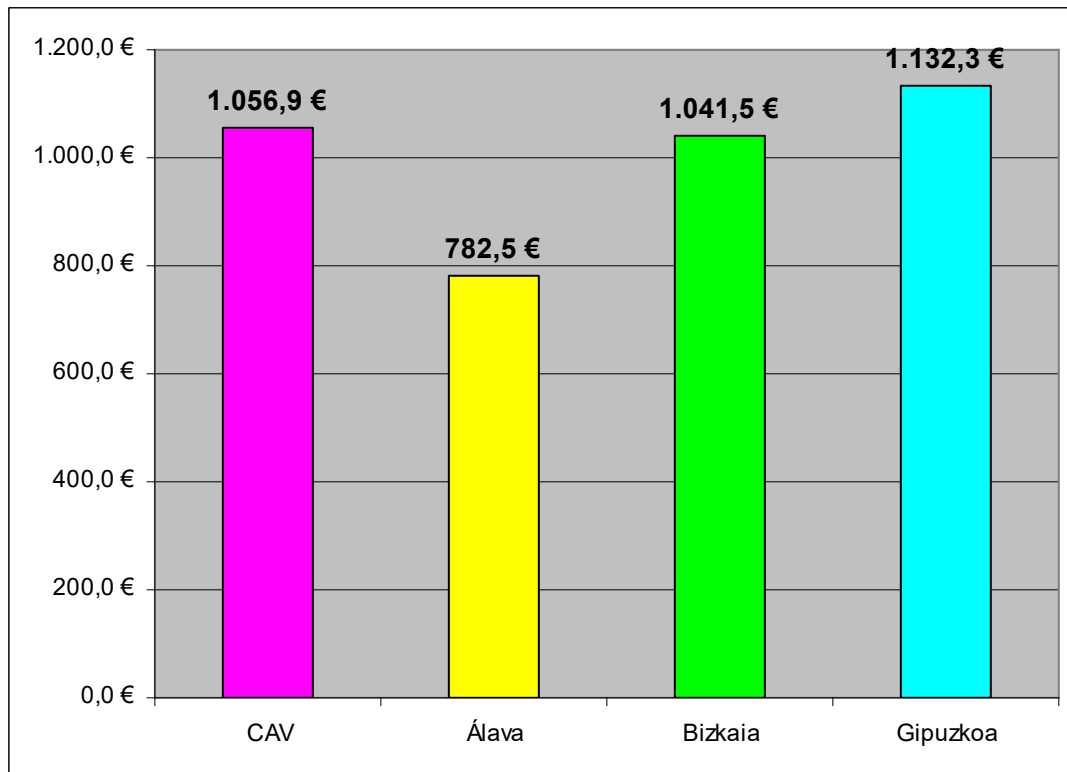


Gráfico 24: Renta media de viviendas en alquiler libre por Territorio Histórico



Fuente: elaboración propia a partir de datos de Estadística sobre Oferta Inmobiliaria (OFIN).
Gobierno Vasco (3er trimestre 2021)

Azken hiruhilekoan Arabak %5,04 jaitsiera izan du etxebizitzako alokairuetan.

2021eko hirugarren hiruhilekoan Arabako alokairuen prezioek behera egin dute nabarmenki.

Araba da Euskadiko herrialde merkeena, alokairuen prezioei dagokionez.

Atendiendo a los datos estadísticos del informe OFIN, en términos interanuales se producen descensos en el precio medio de los alquileres libres en Álava, mientras que Bizkaia y en Gipuzkoa experimentan un ligero aumento. El descenso en Álava es de un 5,04%, mientras que en en Bizkaia el incremento es de un 2,40% y en Gipuzkoa subieron los precios un 1,70%, siendo el territorio histórico de Álava la única provincia donde han descendido los precios.

En cuanto a Álava podemos decir que, el descenso registrado en el último año en el precio del alquiler libre se ha dado de manera continuada a lo largo del año, pasando de un alquiler medio de 824 euros en el tercer trimestre de 2020 a 782,5 euros en el tercer trimestre de 2021. Esta evolución ha provocado que el territorio histórico de Álava se siga posicionando como la provincia con el precio del alquiler medio más barato de la CAV.

Esta posición en el ranking autonómico se ha acentuado respecto a las otras dos provincias vascas debido al notable descenso interanual de los precios en este ámbito territorial, que ya partía de posiciones más asequibles que el resto de la comunidad. En el tercer trimestre se sitúa sensiblemente por debajo de los demás territorios: 782,5 euros por 1.041,5 euros en Bizkaia y 1.132,3 euros en Gipuzkoa.

**Alokairuko
 etxebizitza librea**

Arabako gazteek soldataren %49,2 erabili behar dute etxebizitza libre baten alokairua ordaintzeko. Bizkaian, berriz, %53,7 eta Gipuzkoan %56,1.

Tamalez, azken urteotan izan dugu joera ez da oso baikorra izan, eta erabili behar duten soldataren ehunekoa gero eta altuagoa da.

Joera hori alokairuen eta lan-merkatuaren egoerari leporatu diezaiokegu.

Vivienda libre en alquiler

Teniendo en cuenta los precios del alquiler de viviendas libres, los datos no resultan halagüeños, ya que una persona joven en Euskadi tiene que dedicar el 54,7% de su salario neto para hacer frente al pago del alquiler, según datos del Observatorio Vasco de la Juventud recogidos en el informe “El coste de la emancipación residencial en Euskadi 2020”.

Existen diferencias por territorio histórico, ya que en Álava supone el 49,2% del salario neto, frente al 53,7% de Bizkaia o el 56,1% de Gipuzkoa. La serie se inicia en 2016, tras la entrada en vigor de la Ley 3/2015, de 18 de junio, de Vivienda, que establece como obligatorio el registro de los contratos de arrendamiento urbano y el depósito de fianzas de los contratos de alquiler de viviendas en las delegaciones del Departamento de Planificación Territorial, Vivienda y Transportes del Gobierno Vasco.

Si tenemos en cuenta la evolución histórica de los datos, podemos observar que en los últimos ejercicios ha sufrido un notable incremento en los tres territorios, siendo este aumento todavía más acusado en Álava. Esta tendencia está asociada al incremento en el precio de los alquileres libres en los últimos años, ya que se aprecian movimientos especulativos en el sector inmobiliario, así como en el continuo empeoramiento de las condiciones laborales de las personas jóvenes que cuentan cada vez más con empleos precarios.

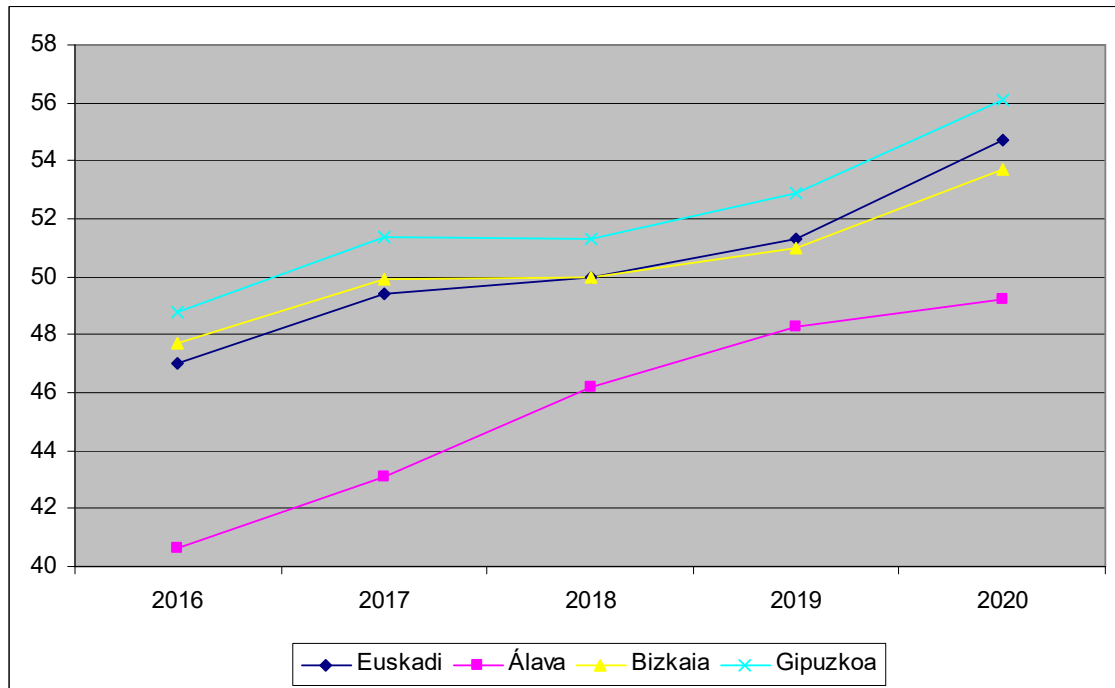
Tabla 3: Porcentaje del sueldo que una persona joven destina al pago del alquiler libre por Territorio Histórico

	Euskadi	Álava	Bizkaia	Gipuzkoa
2016	47,0	40,6	47,7	48,8
2017	49,4	43,1	49,9	51,4
2018	50,0	46,2	50,0	51,3
2019	51,3	48,3	51,0	52,9
2020*	54,7	49,2	53,7	56,1

* Los datos de 2020 son provisionales.

Fuente: “El coste de la emancipación residencial en Euskadi 2020”. Observatorio Vasco de la Juventud.

Gráfico 25: Evolución del coste de acceso a la vivienda libre en alquiler según territorio histórico (% salario neto)



* Los datos de 2020 son provisionales.

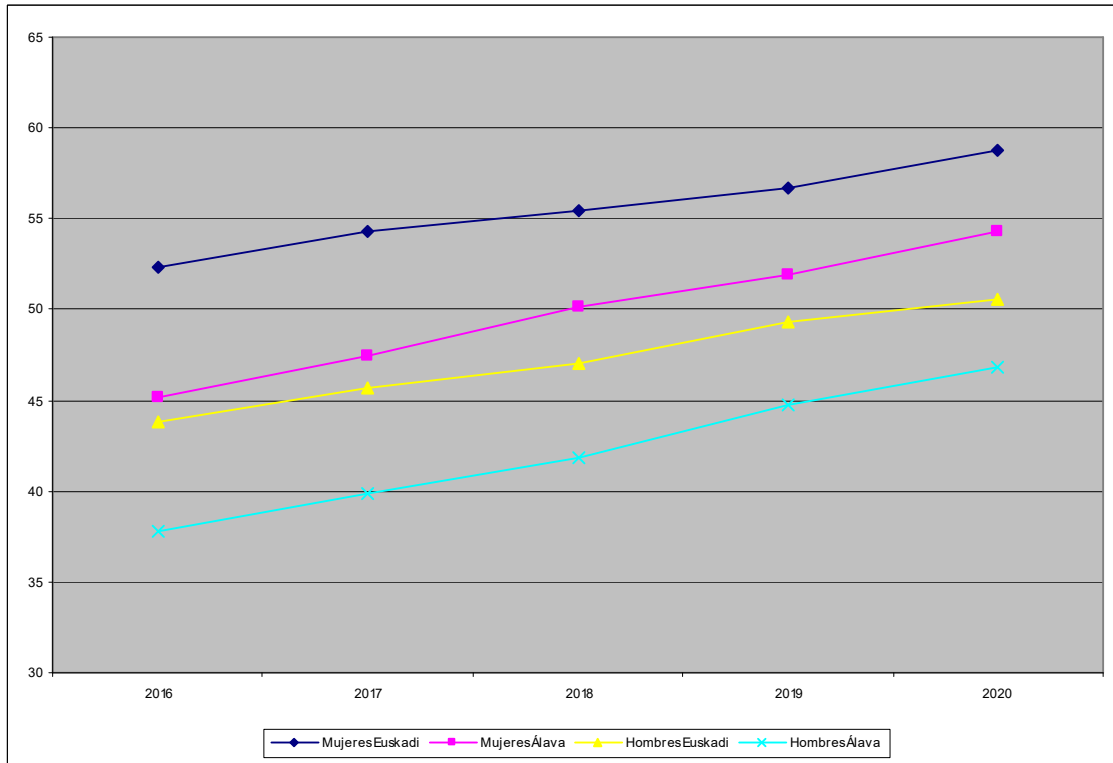
Fuente: elaboración propia a partir de datos del coste de la emancipación residencial en Euskadi 2020

Emakume gazteek gizon gazteek baino soldataren ehuneko handiago bideratu behar dute etxebizitza libre bat alokatzeko, bai Euskadi mailan, baita Araba mailan ere.

Teniendo en cuenta la diferencia según sexo entre las personas jóvenes con edades comprendidas entre 18 y 34 años en relación al coste de acceso a la vivienda libre en alquiler podemos apreciar que tanto a nivel de Euskadi como del territorio histórico de Álava existe una clara diferenciación de dicho coste si se es una mujer joven o un hombre joven.

Los últimos datos disponibles indican que para una mujer joven el acceso a la vivienda libre en alquiler supone en Euskadi un 58,8% de salario neto y un 54,3% en Álava, mientras que para un hombre joven en Euskadi supone un esfuerzo del 40,6% del salario neto y de un 46,8% en Álava. Estas diferencias en el esfuerzo económico que tienen que asumir tanto ellas como ellos tienen su explicación en la brecha salarial por sexos que se puede apreciar en apartados anteriores, y que se mantiene tanto a nivel de Euskadi como a nivel de Álava, si bien en este último caso es algo menor. La tendencia actual aleja el coste de acceso a la vivienda libre en alquiler del límite del 30% del salario neto que marca el porcentaje máximo para evitar el sobreendeudamiento.

Gráfico 26: Coste de acceso a la vivienda libre en alquiler según sexo de jóvenes entre 18 y 34 años (% salario neto)



* Los datos de 2020 son provisionales.

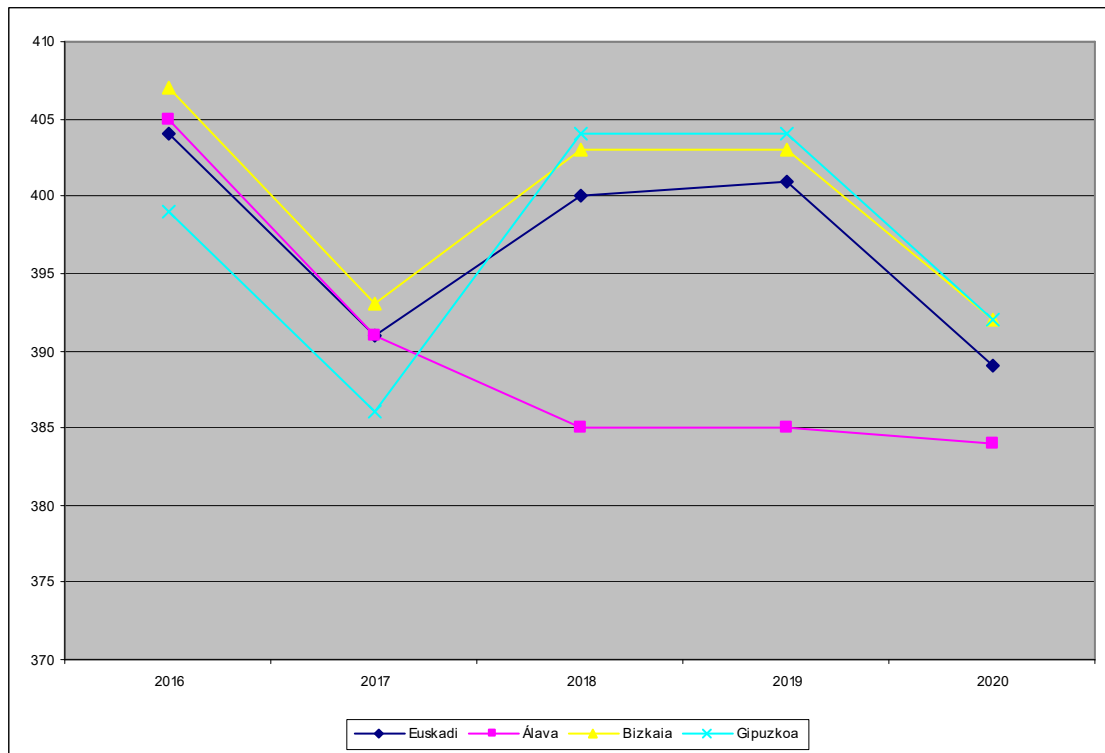
Fuente: elaboración propia a partir de datos del coste de la emancipación residencial en Euskadi 2020

Euskadiko gazteek hilean 389 euro soilik ordain dezakete etxebizitza libre baten alokairu bati aurre egiteko. Araba mailan kantitate antzekoa erabil dezakete.

En lo que respecta a la renta máxima tolerable de alquiler de una vivienda libre según territorio histórico para las personas jóvenes entre 18 y 34 años, podemos afirmar que las cantidades no han aumentado de manera significativa a lo largo de la serie histórica. En la actualidad, una persona joven a nivel de Euskadi puede destinar como máximo 389 euros mensuales al pago del alquiler de una vivienda libre, mientras que en 2016 podía dedicar 404 euros. Este ligero descenso de la capacidad económica de las personas jóvenes contrasta con la evolución que han tenido los precios del alquiler libre en ese mismo periodo, con aumentos muy destacados los últimos años.

Se puede apreciar una ligera diferencia por territorios históricos, ya que en Álava esta renta máxima tolerable se sitúa en 384 euros, en Bizkaia y en Gipuzkoa en 392 euros en ambos territorios. Estas cifras han empeorado en el último ejercicio debido a los efectos de la crisis sanitaria en el mercado laboral a lo largo de 2020.

Gráfico 27: Renta máxima tolerable de alquiler de una vivienda libre según Territorio Histórico (en euros)



Fuente: elaboración propia a partir de datos del coste de la emancipación residencial en Euskadi 2020

Gazteek jasotzen duten soldata baxuak jarraitzen du oztopoa izaten etxebizitza lortzeko.

Podemos seguir afirmando que el salario percibido supone una limitación al acceso a una vivienda tanto en propiedad como en alquiler. A pesar de que los salarios en la CAV son de los más altos del estado, el precio de las viviendas y los alquileres también sigue siendo de los más caros del país por lo que la posibilidad de emancipación sigue siendo baja.

2.3.2.-Etxebizitza jabetzan

2.3.2.-Vivienda en propiedad

Etxebizitza librea

Etxebizitza librearen prezioa igo da. Gasteizen %5,6 inguruko igoera izan du.

Vivienda libre

Coste de acceso a una vivienda libre:

Los precios de la vivienda libre en la CAV han sufrido un comportamiento similar entre capitales de provincia. Según recoge la estadística del Ministerio de Transportes, Movilidad y Agenda Urbana, comparando datos anuales, entre el 3º trimestre de 2020 y el 3º trimestre de 2021 las viviendas libres en Vitoria-Gasteiz han experimentado un encarecimiento en el precio de alrededor del 5,6%, en Donostia han subido un 4,9% y en Bilbao se han incrementado un 6,5%.

Tabla 4: Evolución del coste de la vivienda libre por capitales de Territorio Histórico (euros/m2)

	3º Trim 2013	3º trim 2014	3º trim 2015	3º trim 2016	3º trim 2017	3º trim 2018	3º trim 2019	3º trim 2020	3º trim 2021
Vitoria-Gasteiz	2.066,2	1.862,6	1.995,2	1.899,3	1.931,3	1.958,4	1.994,5	2.046,5	2.161,9
San Sebastián/Donostia	3.407,0	3.154,0	3.136,6	3.059,8	3.326,9	3.356,1	3.887,8	3.808,9	3.995,8
Bilbao	2.657,6	2.387,7	2.262,2	2.326,9	2.215,0	2.269,7	2.469,4	2.410,9	2.566,6

Fuente: elaboración propia en base a datos del Ministerio de Transportes, Movilidad y Agenda Urbana

Beste estatuko hirien aldean, Gasteizkoak garestien artean daude.

Araban etxebizitza librearen prezioak Euskadiko baxuenak dira.

A pesar de este incremento, el precio por metro cuadrado de las viviendas libres en nuestra ciudad sigue siendo más barato que el de las otras dos capitales. Sin embargo, si comparamos con los precios del resto de ciudades del estado, siguen siendo de las más caras.

Según datos de la estadística sobre oferta inmobiliaria (OFIN) del tercer trimestre de 2021 publicadas por el Departamento de Medio Ambiente, Planificación Territorial y Vivienda del Gobierno Vasco, el precio medio de venta de las viviendas usadas en Álava asciende a 220.000 euros, mientras que en Bizkaia es de 238.100 euros y en Gipuzkoa 230.900 euros.

Batez besteko soldatak eta emantzipatzeko gaitasun ekonomikoa

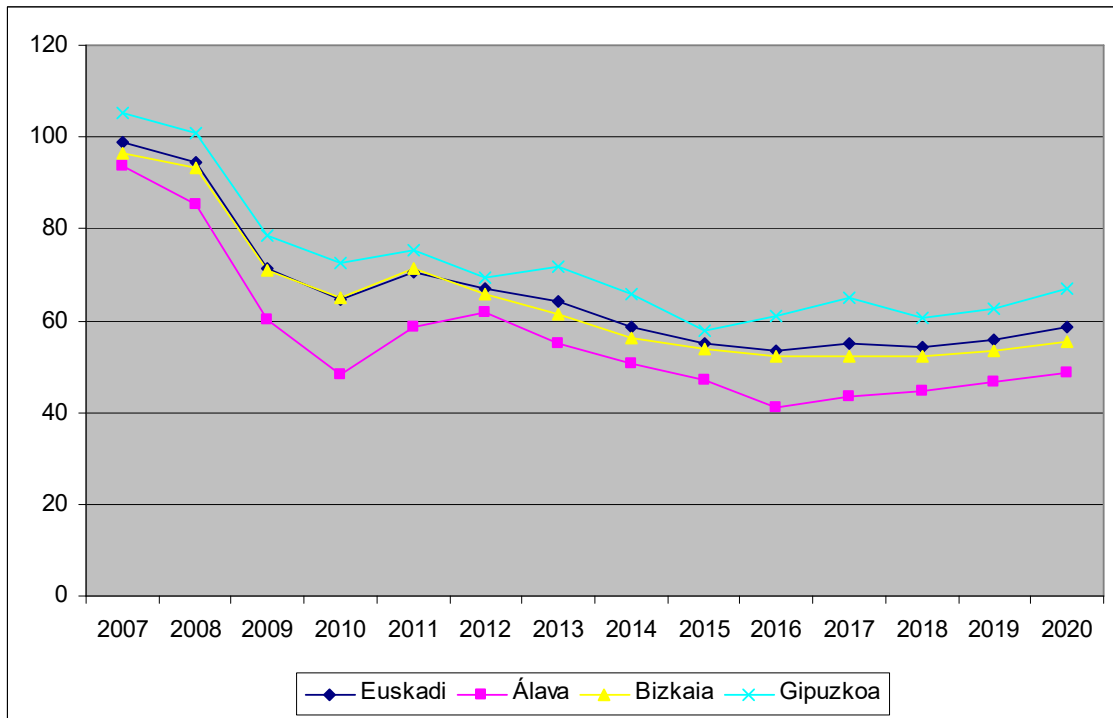
Gazteen batez besteko soldatak jarraitzen du bermatu barik soldataren %30a baino gutxiago erabiltzea alokairua edo etxearen erosketa ordaintzeko.

Salarios medios y capacidad económica de emancipación

Según datos del Observatorio Vasco de la Juventud recogidos en el informe “El coste de la emancipación residencial en Euskadi 2020” publicado a principios de 2022, el coste del acceso a la vivienda libre en propiedad representa un 58,7% del salario neto de la persona joven. Estos porcentajes varían según el territorio histórico objeto del estudio. En Álava supone el 48,6% del salario neto, en Bizkaia representa el 55,4% y en Gipuzkoa el 66,9%. Todos estos valores están muy por encima del precio máximo tolerable que indica el precio que tendría que tener una vivienda en el mercado libre para que la primera mensualidad de la cuota hipotecaria o la renta de alquiler supusiera, como máximo, el 30% del salario neto mensual.

Si analizamos la evolución de los últimos años desde 2007, año de estallido de la anterior crisis, podemos apreciar que esta ha sido positiva. En los años iniciales del estudio, el coste de la vivienda libre en propiedad se situaba en torno al 100% del salario neto de una persona joven. En los últimos años estos porcentajes se habían reducido, pero en los cinco últimos ejercicios detectamos un ligero repunte. Estos porcentajes siguen siendo inasumibles desde el punto de vista económico para la persona joven.

Gráfico 28: Evolución del coste de acceso a la vivienda libre en propiedad según Territorio Histórico (% salario neto)



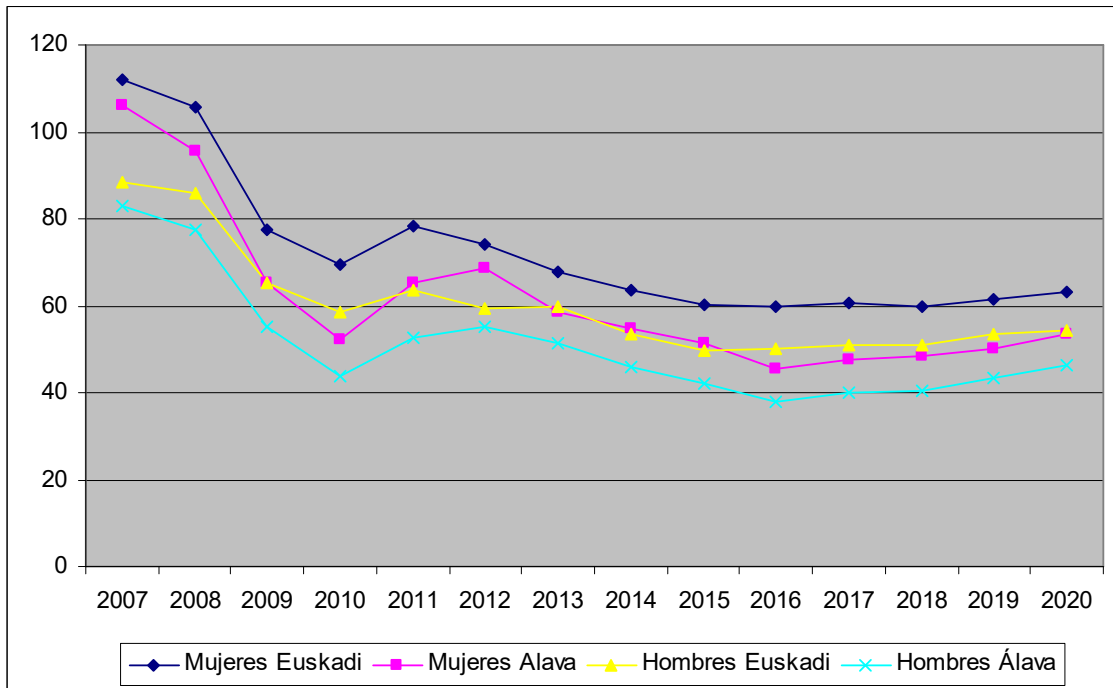
Fuente: elaboración propia a partir de datos del coste de la emancipación residencial en Euskadi 2020

Emakume gazteek gizon gazteek baino soldataren ehuneko handiago bideratu behar dute etxebizitza libre bat erosteko, bai Euskadi mailan, baita Araba mailan ere.

Analizando la diferencia según sexo entre las personas jóvenes con edades comprendidas entre 18 y 34 años en relación al coste de acceso a la vivienda libre en propiedad podemos apreciar que tanto a nivel de Euskadi como del territorio histórico de Álava existe una clara diferenciación de dicho coste si se es una mujer joven o un hombre joven.

Los últimos datos disponibles indican que para una mujer joven el acceso a la vivienda libre supone en Euskadi un 63% de salario neto y un 53,6% en Álava, mientras que para un hombre joven en Euskadi supone un esfuerzo del 54,3% del salario neto y de un 46,2% en Álava. Estas importantes diferencias en el esfuerzo económico que tienen que asumir tanto ellas como ellos tienen su explicación en la brecha salarial por sexos que se pueden apreciar en apartados anteriores, y que se mantiene tanto a nivel de Euskadi como a nivel de Álava, si bien en este último caso es algo menor.

Gráfico 29: Coste de acceso a la vivienda libre en propiedad según sexo de jóvenes entre 18 y 34 años (% salario neto)



Fuente: elaboración propia a partir de datos del coste de la emancipación residencial en Euskadi 2020

Gehieneko prezio onargarria

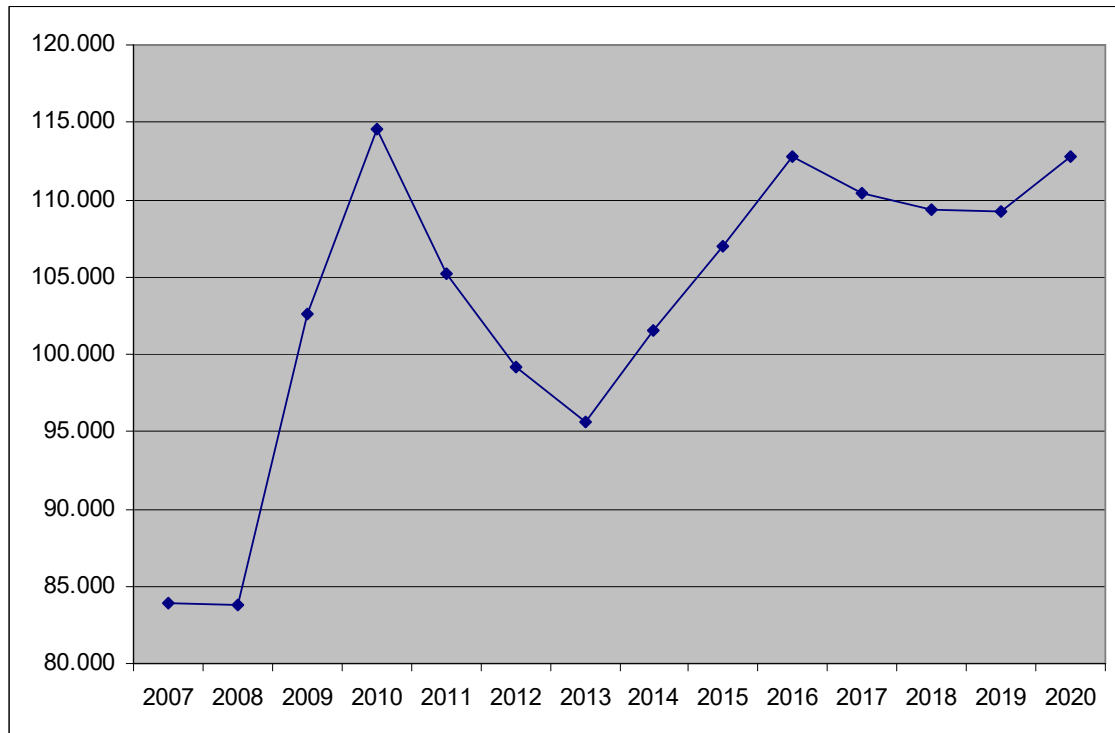
Gehieneko prezio onargarriak eurotan adierazten du zein prezio izan beharko lukeen merkatu libreko etxebizitza batek, hipoteka-kuotaren edo alokairu-errentaren lehen hilerokoa gehienez hileko soldata garbiaren % 30 izan dadin.

Precio máximo tolerable

El precio máximo tolerable indica, en euros, el precio que tendría que tener una vivienda en el mercado libre para que la primera mensualidad de la cuota hipotecaria o la renta de alquiler supusiera, como máximo, el 30% del salario neto mensual.

En el caso de Álava ese valor ha tenido en el periodo de estudio una notable diferencia, pasando de los aproximadamente 84.000 euros en 2007 hasta los 112.723 euros de 2020. Esta evolución tiene su explicación en el aumento del salario de las personas jóvenes entre 18 y 34 años dentro del periodo, lo que ha facilitado el acceso de las personas jóvenes al mercado de la vivienda en propiedad. Aunque, a pesar del desplome de los precios de la vivienda libre en compra tras el estallido de la burbuja inmobiliaria, los precios de compra de la vivienda libre en Álava siguen estando por encima del precio máximo tolerable que una persona joven en nuestro territorio histórico puede asumir de manera autónoma.

Gráfico 30: Precio máximo tolerable de compra de la vivienda libre para una persona joven en Álava (en euros)



Fuente: elaboración propia a partir de datos del coste de la emancipación residencial en Euskadi 2020

Emakume gazteek gizon gazteek baino diru gutxiago irabazten dute etxebizitza libre bat erosteko. Gazte helduagoek gazteek baino etxebizitza garestiagoak eros ditzakete.

Si atendemos a las diferencias por sexo una mujer joven en Álava puede pagar 102.109 euros por una vivienda libre en propiedad, mientras que un hombre joven puede hacer frente a la adquisición de una vivienda libre en propiedad de hasta 118.552 euros. Ambas cifras son semejantes a las que se pueden constatar a nivel de Euskadi, y suponen una brecha que discrimina a las mujeres jóvenes al recibir salarios inferiores a los de los hombres jóvenes, circunstancia que dificulta aún más el acceso a la vivienda sufriendo la doble discriminación de ser joven y mujer.

También existe una evolución de la capacidad de adquisición de compra según la edad de la persona joven. En Álava, el grupo de personas jóvenes entre 18 y 24 años solo podrían optar a una vivienda libre en propiedad de 80.708 euros. El grupo de edad de 25 a 29 años aumenta su capacidad adquisitiva hasta los 110.379 euros, y los jóvenes entre 30 y 34 años alcanzan un precio máximo tolerable de 126.784 euros.

Dena den, etxebizitza bat erosteko, gazte batek bere soldataren %30a baino gehiago gastatu behar izango du.

Uniendo estos precios y los salarios medios de las personas jóvenes, el coste de acceso al mercado de vivienda libre en propiedad para una persona joven, sigue siendo superior al 30%.

Siendo el 30% del salario, el límite recomendado para hacer frente al pago de una hipoteca para poder llevar a cabo una adquisición de vivienda de modo sostenible, con los salarios actuales y los precios existentes, difícilmente se puede cumplir y menos de manera individual

en hogares unipersonales.

2.3.3.- Babestutako etxebizitza jabetzan

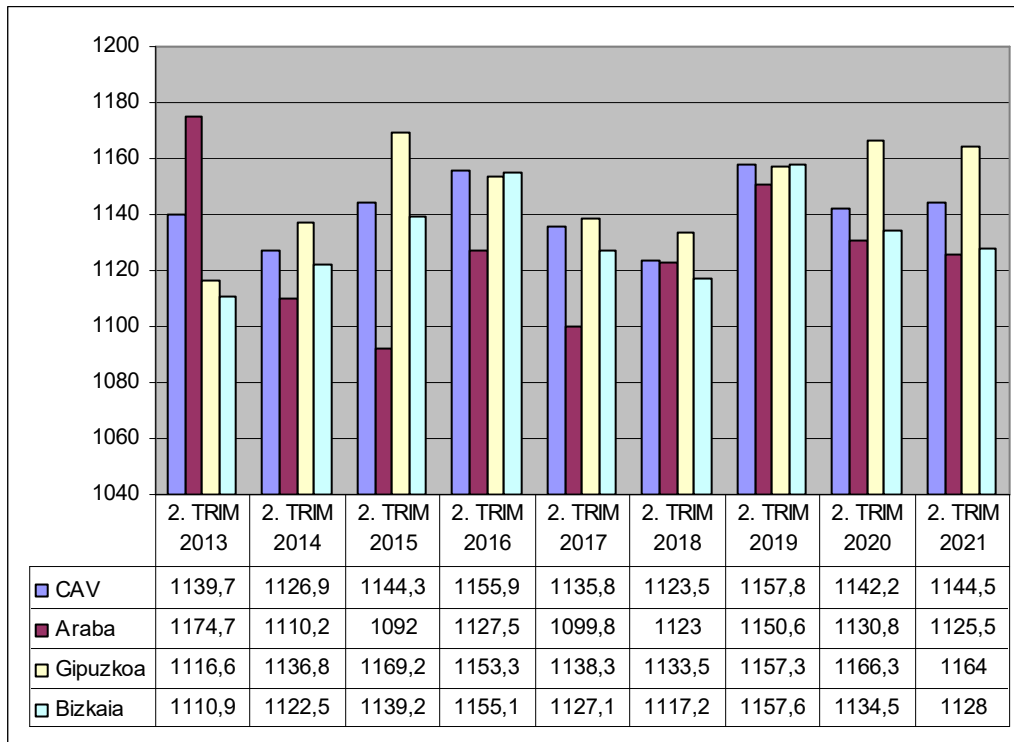
2.3.3- Vivienda protegida en propiedad

Babestutako
etxebizitzaren
metro karratuaren
prezioa
%0,5 jaitsi da
Araban, %0,6
Bizkaian eta %0,2
Gipuzkoan.

Según el valor tasado medio de vivienda protegida publicado por el Ministerio de Transportes, Movilidad y Agenda Urbana podemos apreciar como el precio por metro cuadrado de la vivienda protegida en el último año ha variado por territorio histórico.

El precio en Araba, según los datos del Ministerio de Transportes, Movilidad y Agenda Urbana, ha disminuido en un 0,5% frente al descenso del 0,6% en Bizkaia y del 0,2% en Gipuzkoa.

Gráfico 31: Precio de la vivienda protegida en la CAV (euros por m²)



Fuente: elaboración propia a partir de datos del Ministerio de Transportes, Movilidad y Agenda Urbana

Babes ofizialeko
etxebizitza
aukerarik onena
da gazteentzat.

La vivienda protegida tanto en propiedad como en alquiler es la gran opción para la emancipación de las personas jóvenes en la CAV en general y Araba en particular, ya que es la única que permite una opción habitacional sin caer en el sobreesfuerzo económico.

Informazio
gehiago

Más información

[“Estadística sobre oferta inmobiliaria \(OFIN\). 3º trimestre 2021” \(Órgano Estadístico Específico del Departamento de Medio Ambiente, Planificación Territorial y Vivienda\)](#)

Informazio
gehiago honako
txostenetan aurki
dezakegu.

[“Observatorio de emancipación” \(Consejo de la Juventud de España\)](#)

[“Observatorio Vasco de la Vivienda”](#)

[“Valor tasado de la vivienda. 2021”. Ministerio de Transportes,
Movilidad y Agenda Urbana](#)

[“Coste de la emancipación residencial en Euskadi 2020”. Observatorio
Vasco de la Juventud](#)



3.- Osasuna

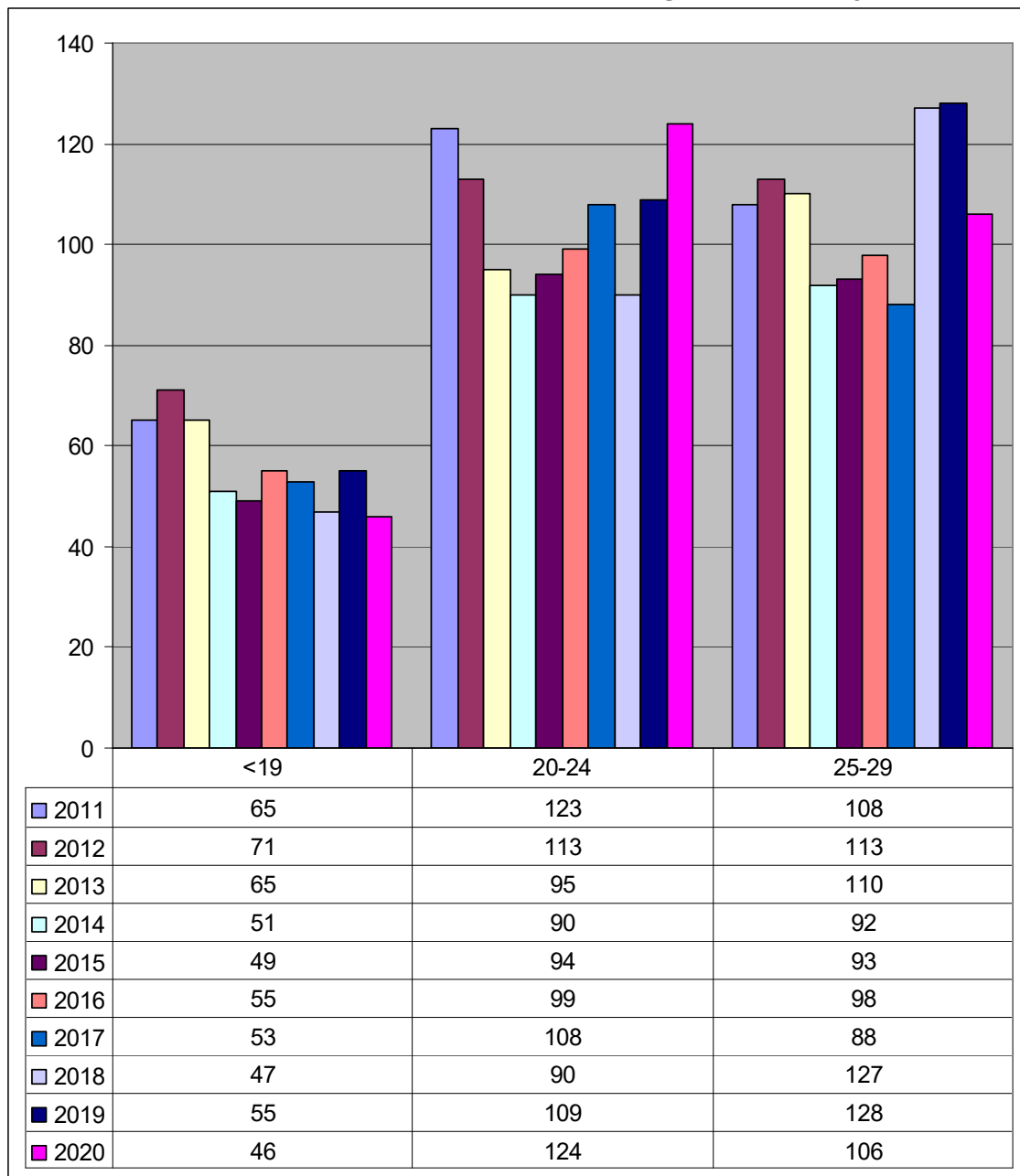
3.- Salud

3.1.- Haurdunaldiaren Borondatezko Etendura (HBE) Araban

3.1.- Interrupciones Voluntarias de Embarazo (IVE) entre jóvenes en Álava

En la siguiente gráfica podemos ver la evolución desde el año 2011 al 2020, en números absolutos, del total de las IVE practicadas en Álava en jóvenes de hasta 29 años.

Gráfico 32: IVE de residentes en Álava por grupo de edad y año



Fuente: elaboración propia en base a datos del Ministerio de Sanidad

2020an gazteen artean egindako HBE kopurua jaitsi egin da 2011rekin alderatuta, nahiz eta 20-24 urte bitartekoen artean igo egin diren 2020an.

Emakume gazteen artean, 20-24 urte bitarteko neskek praktikatzeko dute gehien.

Araban egindako HBE-en artean emakume gazteak nagusi dira (%50,5)

Araban, 30 urteko behararren artean, HBEk igo egin dira azken urte hauetan.

30 urtetik behararren artean, Euskal Autonomia Erkidegoan egindako HBEen %58,8 espainiar nazionalitatea dutenen artean egin dira.

Vemos cómo el número de jóvenes a las que se les han practicado interrupciones voluntarias de embarazo año a año se había ido reduciendo respecto a 2011 y 2012, años en los que las IVE en jóvenes alcanzaron sus máximos de los 10 últimos años. Pero en los últimos ejercicios se ha mostrado una tendencia al alza y en 2020 se han practicado en Álava 276 IVE, a pesar de las medidas restrictivas que hemos vivido motivadas por la crisis sanitaria que se inició en marzo de ese mismo ejercicio y que limitaron los encuentros físicos entre el conjunto de la población en general y entre las personas jóvenes en particular.

En números totales, a nivel estatal también el mayor pico fue en 2011 y a partir de entonces se ve una disminución progresiva del número de IVEs realizadas con un ligero repunte en los últimos años, al igual que ocurre en Álava.

Por edades, en Araba, el colectivo en el que se han practicado más IVEs es el de las jóvenes de entre 20 y 24 años, seguido por las jóvenes de entre 25 y 29 años.

El volumen de IVEs realizadas en Araba/Álava a menores de 30 años ha supuesto el 50,5% del total de intervenciones realizadas en el territorio en 2020, un porcentaje ligeramente inferior al 52,3% registrado un año antes.

A nivel estatal, el porcentaje de menores de 30 años sobre el total de las mujeres que se sometieron a un aborto voluntario en 2020 es del 52,4% este porcentaje viene siendo estable y parecido a lo largo de los años y es similar al reflejado en nuestro territorio.

Por nacionalidad, de los 1.726 abortos voluntarios realizados en la CAV durante 2020 (en menores de 30 años), el colectivo mayoritario es el de nacionalidad española (suponen el 58,8%) con 1.015 casos.

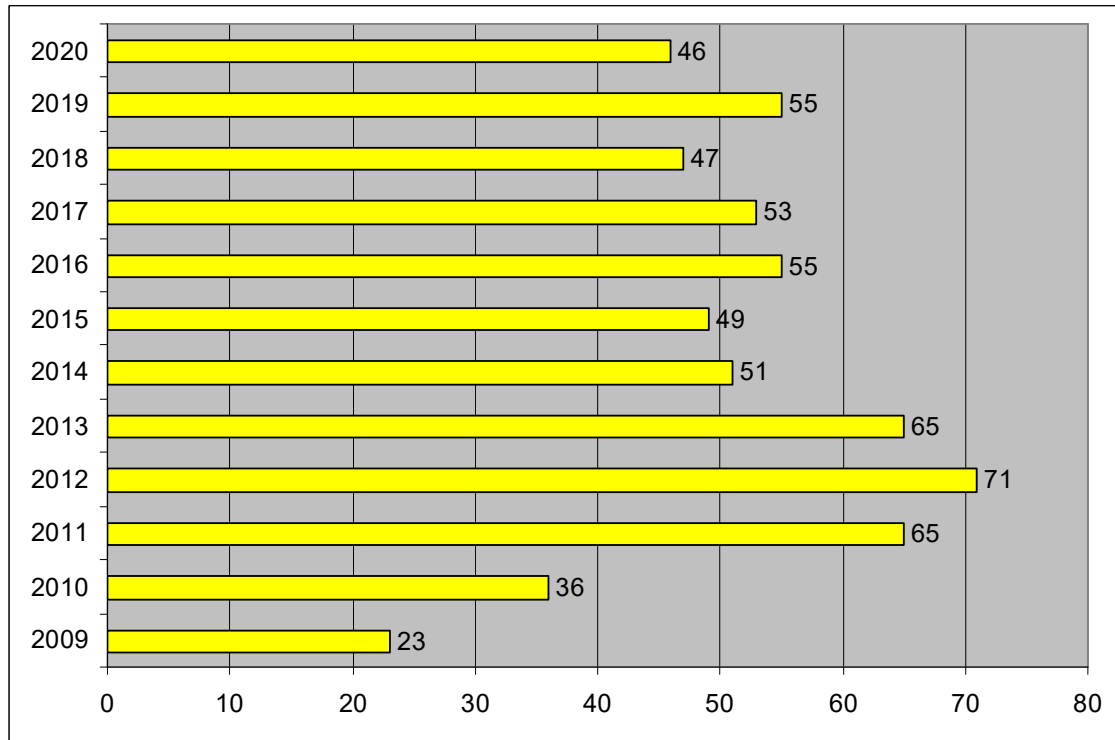
Las interrupciones en menores de 20 años se han reducido respecto al nivel de los años 2011 y 2012, que fue cuando se vio un repunte importante de la trayectoria que llevaba hasta ese año. En 2020, los casos han sufrido un ligero descenso respecto a las cifras del año anterior. Aun así, el incremento en la franja de 20 a 24 años es una tendencia que merece ser analizada en futuros ejercicios.

Otro dato a destacar es que de las 1.505 consultas recibidas en la Asesoría Sexológica a lo largo del 2021, un 1,66% han sido relacionadas con los IVE y además, en los últimos 8 años no han realizado ninguna derivación relacionada con la Interrupción Voluntaria del Embarazo.

Respecto a las consultas recibidas por posibilidad de embarazo, fueron 35 consultas (el 4,46% sobre el total de consultas) 26 de ellas las realizaron chicas y 9 fueron realizadas por chicos.

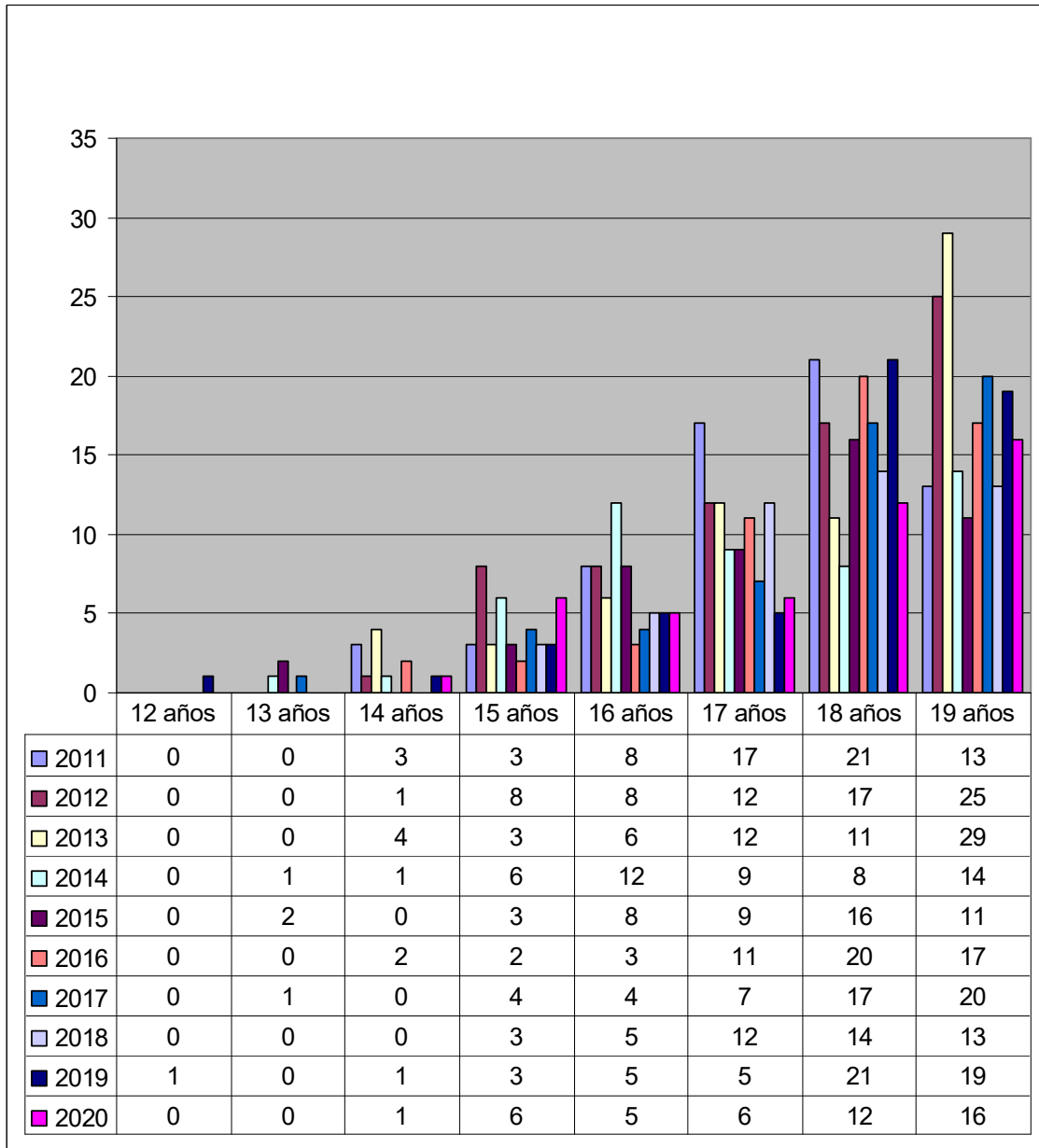
IVE en mujeres menores de 20 años en el Territorio Histórico de Araba/Álava:

Gráfico 33: Evolución del número de IVE en Álava en menores de 20 años



Fuente: elaboración propia en base a datos del Ministerio de Sanidad

Gráfico 34: IVE en menores de 20 años residentes en Álava, por edad y año



Fuente: elaboración propia en base a datos del Ministerio de Sanidad

20 urte dituztenen artean, HBEren kopurua jaitsi egin da.

20 urtetik beherakoei buruz esan dezakegu: batetik, ia guztiak osasun zentro publikoetan informatu zirela;

En este colectivo, hay que destacar que el número de IVEs respecto al año anterior, ha pasando de 55 casos a 46, habiendo incrementado el número de IVEs en varios tramos de edad, 15 años (6 casos) y 17 años (6 casos más) respectivamente, el resto o se mantienen o descienden.

Respecto a la utilización de métodos anticonceptivos, de las 46 intervenciones en menores de 20 años, 23 de ellas (50%) no utilizaban ningún método anticonceptivo, porcentaje menor que el del año anterior que fue del 60%. Este dato es muy significativo y a tener en cuenta, ya que parece que a pesar de existir mayor información al respecto y tener muchos métodos a mano y de una forma más accesible que hace años, sigue sin surtir efecto. Lo que hace

bestetik, nagusi
direla espainiar
nazionalitateko
neskak eta ia
guztiek HBEak
haurdunaldiaren
lehenengo 8
asteetan egin
zituzten.

Ikasketen maila
aipatuz gero,
gehienek DBH edo
goragoko ikasketak
zituzten.

Gaur egun Irailaren
21eko, 11/2015,
Lege Organikoak
dio 16 eta 17
urteko neskek bere
legezko
ordezkarien
baimena behar
dutela HBE bat
egiteko.

plantarse si la forma de llegar a los y las jóvenes es la correcta.

A la Asexoria, este 2021 han llegado un total de 68 consultas sobre anticoncepción (suponiendo el 8,66%) 28 consultas las realizaron chicas y 40 chicos.

Respecto al lugar donde se informaron sobre los IVEs, estas menores de 20 años, en un % mayoritario de los casos lo hicieron en centros sanitarios públicos (menos 4 casos que lo hicieron en un centro privado y uno a través de amistades/familiares). Aquí es necesario recordar que la Ley 2/2010 de salud sexual y reproductiva, regula que los trámites, para que la interrupción sea gratuita, deben comenzar en el propio centro de salud y no en un centro privado.

Respecto a las semanas de gestación, 32 del total de 46 interrupciones se realizaron con 8 o menos semanas de gestación, (12 lo fueron entre la semana 9 y la 14, y 2 entre la semana 15 y la 32). Aquí cabe recordar que la Ley de salud sexual y reproductiva permite la interrupción del embarazo a petición de la mujer dentro de las primeras 14 semanas de gestación.

También, en este sentido, respecto al volumen total de IVE realizadas en Araba en 2020 (547) en el 93,4% el motivo de la intervención ha sido "a petición de la mujer", similar al del año anterior (93%).

El 91% del total de las jóvenes que han sufrido un IVE en Álava tenían estudios de Secundaria o superiores, sólo un 4,75% tenían estudios primarios o no tenían cursado ningún estudio.

También destacar que de las interrupciones a menores de 15 años en la CAV, el 100%, 6 en total, se practicaron a chicas de nacionalidad española. De los 6 casos mencionados solo 1 se han producido en el territorio histórico de Álava.

Tras La Ley Orgánica 11/2015, de 21 de Septiembre, se suprimió el apartado que establecía que, en el caso de las mujeres de 16 y 17 años, el consentimiento para la interrupción voluntaria del embarazo les correspondía exclusivamente a ellas. Por ello, actualmente existe la obligación del consentimiento expreso de sus representantes legales para la interrupción voluntaria del embarazo (tanto de menores de edad como de personas con capacidad modificada judicialmente).

Teniendo en cuenta esta Ley Orgánica, se puede decir que los datos en este ámbito siguen estables desde el año 2015.

3.2.- Gazteen autonomia eta garapen prozesuetan laguntzea Asexoria, Psikoasesoria eta Aholkularitza Juridikoak:

Zerbitzu hauei esker jakin daiteke zerk kezkatzen dituen gazteak sexualitatearen, osasun psikologikoaren, eta legearen alorrean.

Psikoasesoria eta Asexoria ezagunagoak eta erabiliagoak dira gazteen artean, hitzaldi eta urteen poderioz. Asexoria Jurikoa gehiago ezagutarazteko agian Lanbide Heziketako zentroetan eta Unibertsitatean eman beharko lituzkete hitzaldiak.

3.2.- Apoyo a las personas jóvenes en sus procesos de desarrollo y autonomía

Asesoramiento en Asexoría, Psicoasesoría y Asesoría Jurídica:

A pesar de que en primera instancia el trabajo de la Asesoría Jurídica no pareciera encuadrarse dentro del campo de la salud, su labor en ámbitos como el del empleo y la vivienda, que tanto afectan en el desarrollo emocional y en los procesos de emancipación personal de los y las jóvenes, nos ha llevado a incluir en este apartado al mencionado servicio.

Mediante el asesoramiento, la orientación y la información estos servicios son para las personas jóvenes un recurso de apoyo en sus procesos de desarrollo y autonomía, además sirven de observatorio y antena para detectar las preocupaciones y problemas en torno a la sexualidad, la salud mental y la orientación jurídica de la juventud de nuestra ciudad.

En la Asexoría los temas más demandados por las personas usuarias, han sido las cuestiones relacionadas con las dificultades de pareja (10,06%), información sobre el funcionamiento de la Asexoría (9,17%), las dificultades personales (9,17%), la identidad sexual (8,92%) y la anticoncepción (8,66%). Seguidas de las demandas relacionadas con la posibilidad de embarazo, las dificultades eróticas masculinas, la erótica, y las dificultades eróticas femeninas. Cabe destacar, que los datos que se están obteniendo a lo largo del tiempo sobre las consultas más realizadas son muy parecidos variando las primeras posiciones entre ellas, pero una de las que siempre aparece en los últimos años en las primeras posiciones es dificultad de pareja. Este año los temas relacionados con erótica que siempre aparecían en las primeras posiciones han descendido mucho, y han vuelto a las primeras posiciones consultas relacionadas con los anticonceptivos y la posibilidad de embarazo.

En el otro extremo, es decir, entre los temas que menos consultas se han generado, estarían aquellos relacionados con la orientación del deseo o la sexualidad evolutiva, ambos con menos del 1%.

En cuanto a la Psicoasesoría, el mayor número de consultas se han realizado sobre temas relacionados con las características propias de la edad (36%), las dificultades relacionales (33%), dificultades psicopatológicas (17%). Al igual que en la Asexoría las cuestiones más demandadas a lo largo de los años son las mismas variando un poco los porcentajes entre ellas.

En cuanto a los temas menos solicitados como en años anteriores son dificultades académicas, dificultades laborales y riesgo de adicción. Cabe destacar que este año 2021 han vuelto a realizarse 7 consultas sobre riesgo de adicción cuando en 2019 no se registró ninguna sobre este tema.

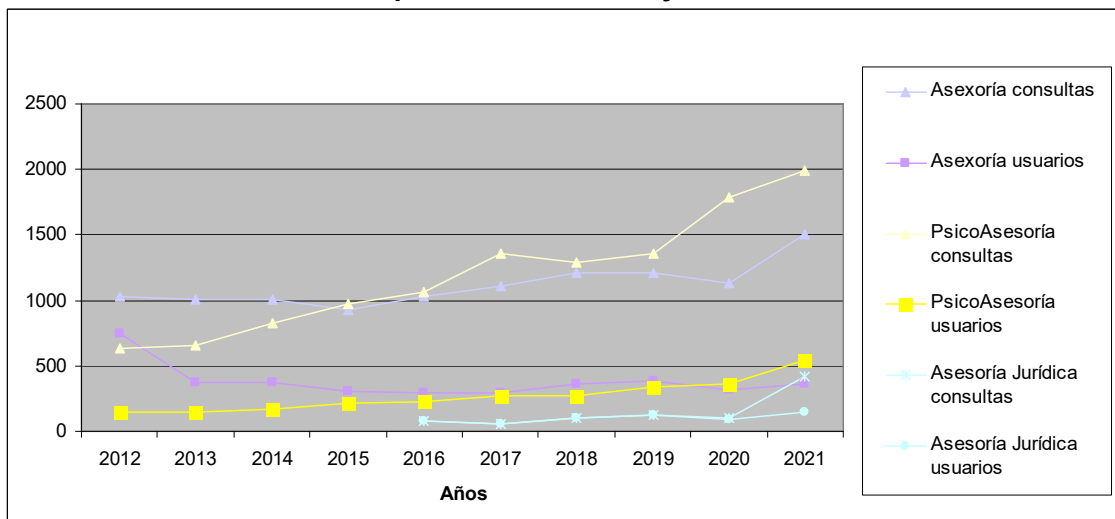
En el caso de la Asesoría Jurídica, la mayoría de casos consultados han estado relacionados con el derecho civil sobre vivienda e hipotecario (21%), seguido de temas relacionados con el ámbito laboral (18,9%), las consultas administrativas sobre el régimen sancionador (16,9%) y extranjería (7,9%).

Tanto en la Asexoría como en la Psicoasesoría y en la Asesoría Jurídica el número de consultas y personas usuarias se siguen manteniendo o incrementando dependiendo del año (como puede comprobarse en el gráfico y en la tabla). Esto no hace nada más que constatar que los servicios son conocidos y tienen continuidad, las charlas que realizan en los centros educativos les sirve para seguir dándose a conocer entre la gente joven.

En la Asesoría Jurídica el número de consultas anuales para el año 2021 ha sido de 419 consultas (100 en 2020 124 en 2019, 107 en 2018; 60 en 2017 y 74 en 2016) experimentando un crecimiento exponencial en el último ejercicio. El número de personas jóvenes que han utilizado el servicio durante el último ejercicio asciende a 148, lo que arroja una media de 2,83 consultas por cada persona. Este ratio es debido a que el medio mayoritario con un 42% de acceso al servicio ha sido el correo electrónico, y se realizan tanto primeras consultas como consultas aclaratorias posteriores.

El menor número de personas usuarias y consultas puede deberse a que ha sido la última en abrir sus puertas y que puede ser la menos conocida, por tener un horario más reducido. Podría ser una buena herramienta a futuro para dar a conocer el servicio, realizar charlas en centros de formación profesional o universitaria.

Gráfico 35: Número de personas usuarias y consultas en las Asesorías



Fuente: elaboración propia sobre datos del Servicio de Juventud

Tabla 5: Número de personas usuarias y consultas en las Asesorías para jóvenes

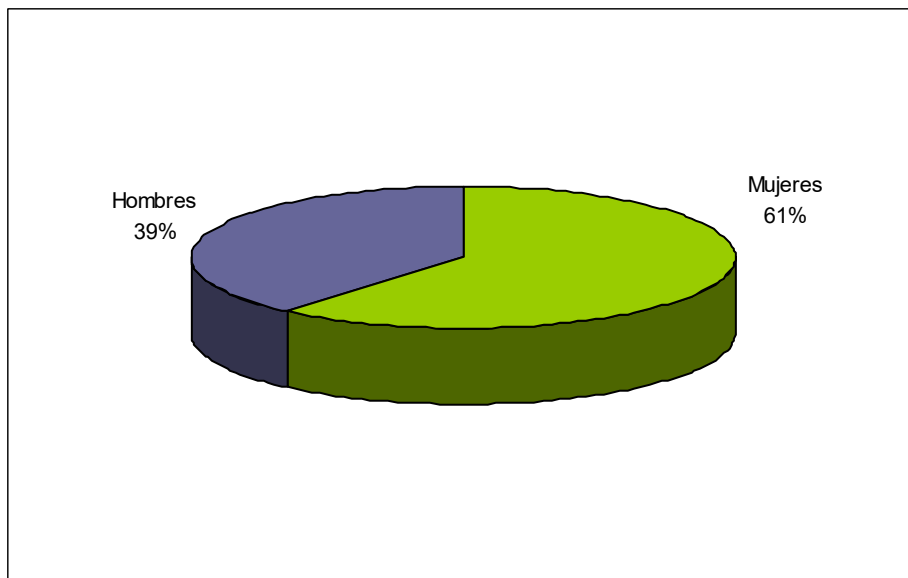
	Asexoría consultas	Asexoría usuarios/as	PsicoAsesoría consultas	PsicoAsesoría usuarios/as	Asesoría Jurídica con.	Asesoría Jurídica usu.
2012	1030	748	635	150		
2013	1002	372	653	144		
2014	1002	372	822	174		
2015	930	302	971	219		
2016	1032	293	1067	221	74	74
2017	1108	299	1355	268	60	60
2018	1210	367	1285	270	107	107
2019	1214	379	1360	334	124	124
2020	1134	315	1789	367	100	85
2021	1505	359	1994	547	419	148

Fuente: elaboración propia sobre datos del Servicio de Juventud

Erabiltzaileen profilak:

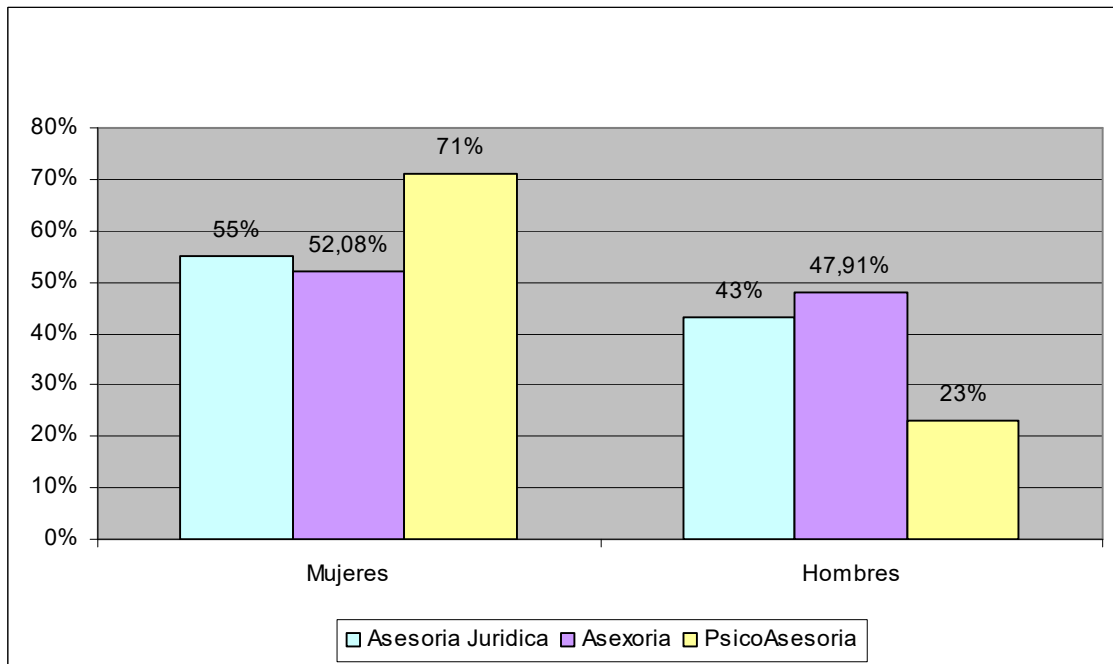
Perfiles de las personas jóvenes usuarias de las asesorías (Asexoría, Psicológica y Jurídica) durante el año 2020

Gráfico 36: Distribución por sexo de las personas usuarias de las Asesorías



Fuente: elaboración propia sobre datos del Servicio de Juventud

Gráfico 37: Sexo de personas usuarias de en las asesorías en %

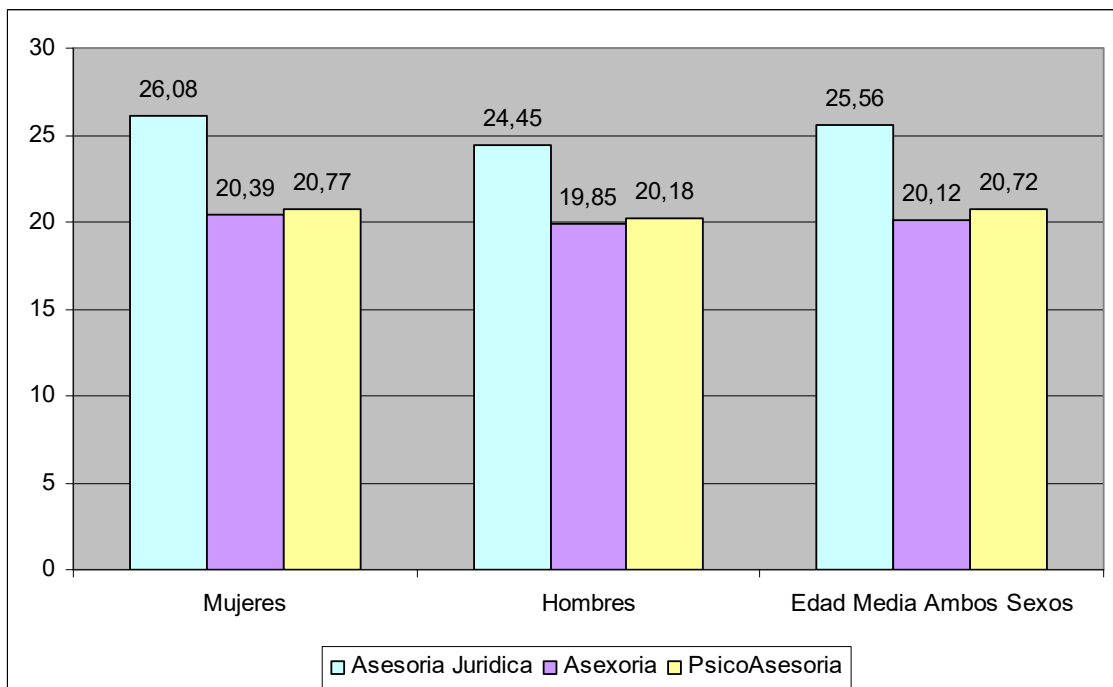


Fuente: elaboración propia sobre datos del Servicio de Juventud

Hiru zerbitzuak emakume gazteek gehiago erabiltzen dituzte gizonezkoek baino.

Las mujeres jóvenes, se siguen acercando más a los tres servicios y siguen demandándolos más que los hombres, un 61% frente a un 39%, cabe destacar que si lo comparamos con los datos del año anterior, la diferencia entre el número de chicas y de chicos que acuden a las asesorías ha aumentado ligeramente. A destacar el dato de las mujeres jóvenes usuarias de la Psicoasesoría que casi triplican al número de hombres.

Gráfico 38: Edad media de las personas que usan las Asesorías por sexo



Fuente: elaboración propia sobre datos del Servicio de Juventud

Adin guztietako emakume gazteak gehiago gerturatzeko dira hiru zerbitzuetara.

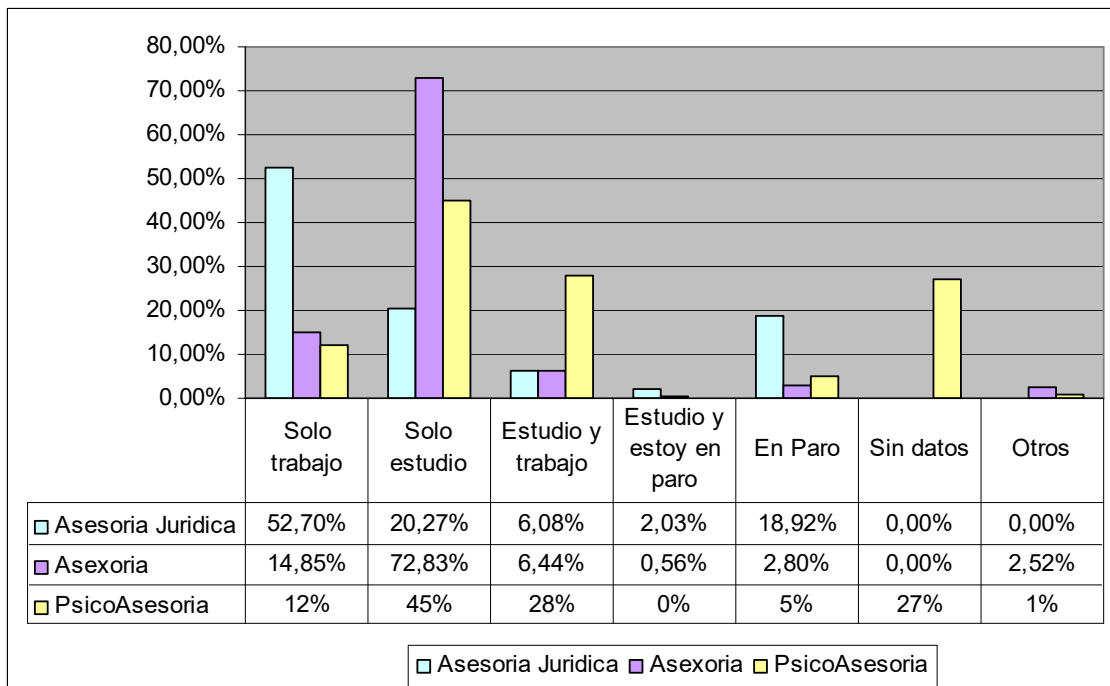
Zerbitzuetara gerturatzeko diren gazte langabetuen ehunekoa urteetan zehar egonkor mantendu da.

A lo largo del 2021, la media de edad de las personas jóvenes usuarias de la Asexoría ha sido de 20,39 años, en la Psicoasesoría de 20,72 años y en la Asesoría Jurídica esa media de edad es de 25,56 años (la más alta de los tres servicios). Si lo comparamos con el año anterior podemos decir que la media de edad de las personas usuarias de los tres servicios de las asesorías jóvenes se ha visto reducida ligeramente. Aunque anualmente la edad media de las personas usuarias de estos recursos se mantiene prácticamente igual en los tres servicios, sufriendo pequeños ajustes continuos al alza o a la baja.

De las personas jóvenes que acuden a los servicios de Asexoría y Psicoasesoría, podemos decir que la edad media de las personas usuarias en ambos servicios hace que mayoritariamente sean estudiantes. Cabe destacar que el porcentaje de jóvenes en paro que acude a estos servicios varía dependiendo del servicio, situándose en el 2,8% en la Asexoría, el 5% en la Psicoasesoría, y el 18,92% en la Asesoría Jurídica.

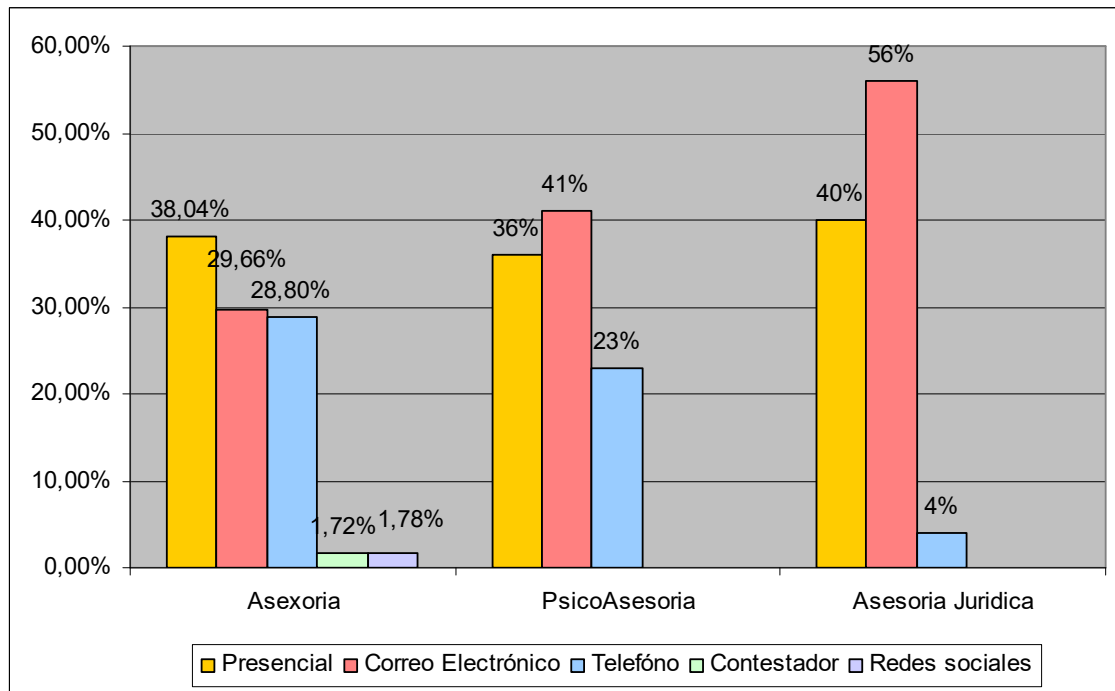
En el caso de la Asesoría Jurídica el porcentaje de personas usuarias que está en desempleo ha descendido respecto al año pasado en el que este indicador se elevaba hasta el 33,33% (siendo el porcentaje más alto de los últimos años, 17,70% en 2019 y 23,36% en 2018) Lo cual puede deberse a la temática de las demandas que se atienden desde este servicio.

Gráfico 39: Situación de las personas usuarias de las Asesorías



Fuente: elaboración propia sobre datos del Servicio de Juventud

Gráfico 40: Modo de utilización de las Asesorías



Fuente: elaboración propia sobre datos del Servicio de Juventud

Bai Psikoasesorian, baita Aholkularitza Juridikoan ere aurrez aurre eskatzen diren argibideen ehunekoa jeitsi da, aurreko urtearen aldean.

Email bidez gero eta kontsulta gehiago egiten dira Psikoasesorian, batez ere kontsulta konkretuak egiteko edo lehen hurbilketa bezala.

Aholkularitza Juridikoan aurten kontsulta gehienak on-line izan dira.

Instagram eta Twitter gizarte sareak erabili

El peso de las consultas por email se ha visto incrementado en el último ejercicio, llegando a superar a las consultas presenciales en la Psicoasesoría y en la Asesoría Jurídica. En la Asexoría el peso de las consultas presenciales se ha visto incrementado en el último año.

Esta tendencia puede justificarse por las restricciones existentes relativas a la situación de crisis sanitaria, por lo que muchas personas jóvenes optan por elegir vías de contacto que no impliquen el estar frente a frente con otra persona.

Vemos que esta manera de interactuar de las personas jóvenes se ha consolidado en el último ejercicio en el que las restricciones para compartir espacios no han sido tan severas como al inicio de la pandemia.

Este cambio en los hábitos de las personas jóvenes pueden suponer un problema en servicios como la Psicoasesoría, ya que para la evaluación de los casos que acuden a este recurso es muy importante la prestación frente a frente de los mismos, puesto que una parte muy importante del análisis de la situación se realiza utilizando también la información del lenguaje no verbal de la persona joven.

Respecto a la Asexoría podemos decir que la atención online es un medio cómodo y eficaz para aquellas personas jóvenes que por cuestiones de vergüenza (por los temas a tratar) no acuden personalmente al servicio.

En 2021 se inició una nueva experiencia en la que se utilizaron las redes sociales para dar a conocer las asesorías jóvenes entre las personas jóvenes. Para esta difusión se utilizaron las redes de Instagram y Twitter,

ditugu Gazte aholkularitzak ezagutarazteko.

alcanzando un total de 1591 cuentas con 2048 impresiones en Instagram, y 365 impresiones en Twitter.

Hautematen diren beste gai batzuk:

Teknologia berrien eta sare sozialen erabilerak gazteriaren portaera erabat aldatu du.

Erronka hauei aurre egitea datozen urteetako gakoa izango da.

Psicoasesoria zerbitzuko eskaerak izugarri igo dira pandemiaren azken urte hauetan, osasun mentalaren garrantzia gazteen artean ageri utziz.

Otras cuestiones detectadas:

El uso de las nuevas tecnologías y las redes sociales han revolucionado el comportamiento de la juventud, se han convertido en una parte imprescindible de sus vidas, por lo que son su característica básica y les diferencia respecto a generaciones precedentes.

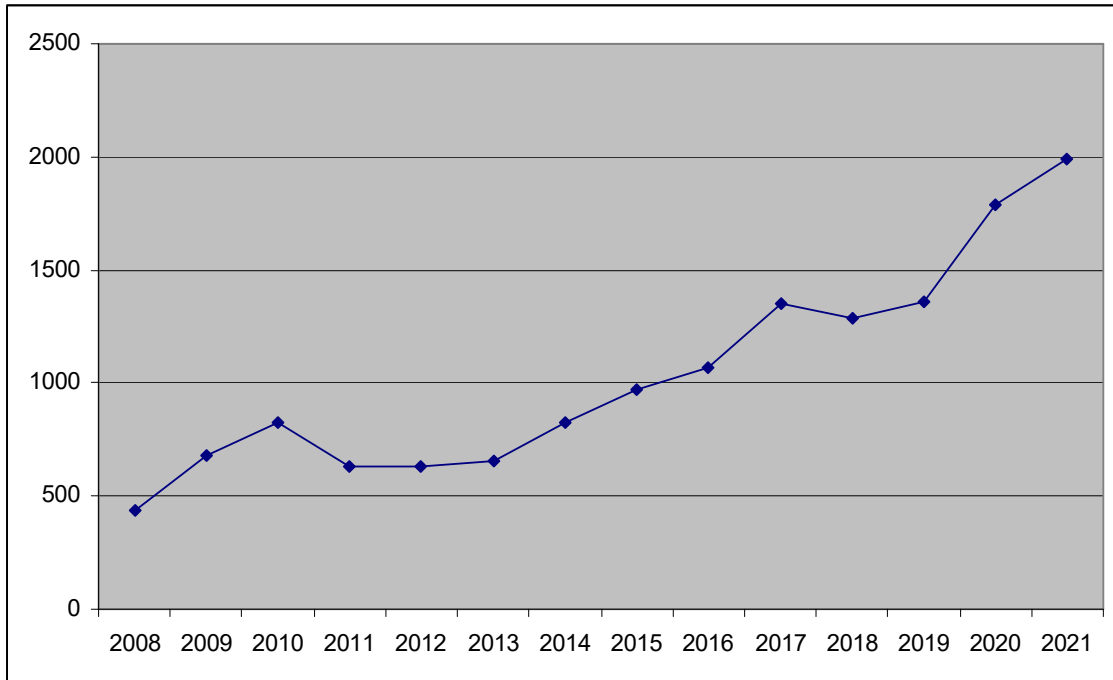
Tanto es así que estas se han convertido en una herramienta fundamental para ligar, para acosar a los demás, para controlar a la pareja o para acercarse al juego. Dentro de las redes sociales, las conversaciones, los comentarios e imágenes y las amenazas se muestran sin ningún cuidado, con el peligro añadido de no ser conscientes del alcance que estos puedan tener.

Por lo que, estas nuevas vías de comunicarse e interactuar de las personas jóvenes suponen un reto para el conjunto de agentes que trabajan con la población joven, ya que es necesario realizar actuaciones para minimizar los riesgos que el uso inadecuado de estos medios pueden ocasionar. El afrontar esto, constituirá una vía de trabajo imprescindible en los siguientes ejercicios y en ello se deberá de fundamentar buena parte del trabajo a realizar en el futuro.

Además, la situación de crisis sanitaria que han vivido las personas jóvenes ha empeorado sus indicadores de salud mental, disparando las demandas de atención en un servicio como la Psicoasesoría que ha experimentado un incremento del 11,45% en el número de consultas atendidas en 2021, y de un 31,54% en 2020, lo que deja patente la necesidad de este tipo de servicios entre la población joven de la ciudad.

Las instituciones también tienen que adaptar los mensajes que quieren enviar a la población joven y la manera de hacerlos llegar, para poder conectar de una forma más eficaz, rápida y actualizada tal y como ellos y ellas están demandando.

Gráfico 41: Evolución de la demanda en la Asesoría Psicológica para personas jóvenes



4.- Gazteak, gizarte etxeetako kultur ekintzetan

2021ko eta aurreko urteetako datuak aztertzen ditugu. Erronka: Gazteak plan berria sortu dugu pandemiaren ondorioz. Hau guztia kontuan harturik datuak nahiko aldatu dira aurreko urteetan konparatuz..

4.- Jóvenes en actividades culturales en centros cívicos

Los datos que ofrecemos corresponden al año 2021 y a años anteriores salvo en lo referente a CIPAs (Cursos de Iniciación a la Práctica Artística), que son datos de *curso escolar* (los últimos 17-18). Con estos datos podemos ver cómo evolucionan las tendencias que observábamos en anteriores informes del Observatorio.

Este año de 2021 los datos obtenidos son reflejo del año especial que hemos vivido como consecuencia de la pandemia: restricciones de aforo en los CC.CC; adaptación de horarios, etc, por lo que hay que interpretarlos con relatividad respecto a los datos anteriores a la pandemia.

Tabla 6: Porcentajes de jóvenes en algunas actividades del Servicio de Cultura, en sus actividades culturales zonales

Actividad	2012	2013	2014	2015	2016	2017	2018	2019	2020	2021
Porcentaje de jóvenes en cursos de iniciación a la práctica artística	13,6	12,9	13,9	13,4	13,2	12,5	12,1	12,0	10,9	10,9
Porcentaje de cursos específicos para personas jóvenes (ofertado)	5,8	0*	3,4	3,9	2,6	3,6	5,7	3,8	3,5	2,3
Porcentaje de cursos específicos para personas jóvenes (realizado)	0*	0*	1,8	1,7	2,6	3	3,5	3,1	3,3	1,9
Porcentaje de jóvenes en cursos culturales	6,6	11,4	7,8	10,7	6,9	7,7	7,1	8,1	6,7	2,5
Porcentaje de jóvenes en red de bibliotecas	19,8	20,1	20,3	23	24,5	25	24,5	24,6	24,9	27,5

* Los cursos específicos para personas jóvenes se suprimieron en la campaña 2012-2013, pero se recuperaron en la 2013-2014.

Fuente: Servicio de Cultura del Ayuntamiento de Vitoria-Gasteiz

Azken urteetan mantentzen dira

-Cursos CIPA ESPECIFICOS para jóvenes

Desde 2014-2015 se siguen manteniendo los cursos específicos para

gazteentzako kursoak. 2021an 27 hiruhileko eskaini dira eta atera dira 18 (% 66,7). Eman diren gaiak musikarekin eta sormenarekin zer ikusia daukate.

JAHI kurtsoetako gazteen izen emateak. Gazteen kopurua % 10,9 izan da aurten; gehienak emakume gazteak, % 80,30, eta kultur ekintza guztietan gertatzen den bezala. Ikastaro kulturetan emakume eta gizon gazteen portzentaia parekatu egin da .

Hurrengo grafikoan datuen bilakaera ikusi ahal dugu. Batezbestekoan jaisten jarraitzen du, baina kopuruan igo egin dira gazteak.

jóvenes, destinados exclusivamente a personas entre 12 y 30 años. En 2021 se ofertan 27 trimestres, de los que salen adelante 18 (66,7%). Las personas jóvenes que se han inscrito han sido 176. Las materias impartidas: coreografías de baile moderno, danza urbana, grupo vocal de música moderna, guitarra, robótica educativa. La oferta de cursos CIPA en Euskara específicos para jóvenes ha sido de un 10,1% de la total, saliendo adelante la mitad de ellos, con las temáticas de guitarra y danza urbana.

-Inscripciones de jóvenes en los cursos CIPA GENERALES

De las 9.401 inscripciones realizadas en toda la temporada (en el total de cursos infantiles, familiares, para jóvenes, y para jóvenes y adultos), 1.024 corresponden a jóvenes entre 12 y 30 años, es decir, un 10,9%.

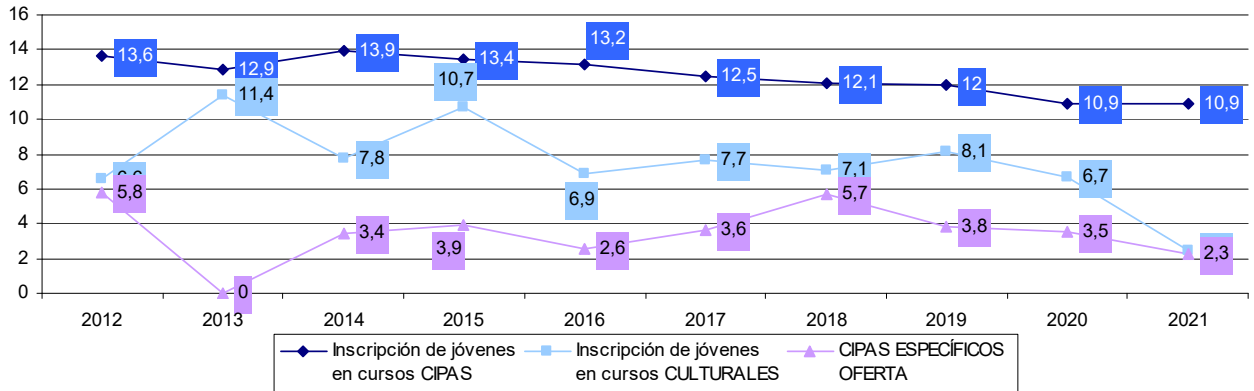
De las personas jóvenes que se han apuntado a los cursos CIPA este curso 2020-2021, el 80,30% han sido mujeres jóvenes, continuando así la tendencia al alza en la participación de la mujer joven en estos cursos. Esta tendencia se mantiene en este ámbito con índices mayores que en otros. Los hombres jóvenes suponen el 19,7% entre el total de jóvenes, siendo del 21,8% cuando se analizan los datos de todas las personas que se han apuntado, sin discriminar por rango de edad.

Sin embargo, este año en los **cursos culturales**, el porcentaje de mujeres jóvenes se sitúa igual que el de los hombres jóvenes (50%), cambiando la tendencia que había hasta el momento, y llegando a equilibrarse.

Respecto al Euskera, el único curso que se ofertó en este idioma se tuvo que suspender por falta de inscripciones

En el siguiente gráfico podemos seguir observando la evolución de los datos y las tendencias que nos marcan los datos que tenemos en cuanto a la presencia de personas jóvenes en actividades culturales en centros cívicos. Como ya apuntábamos antes, se mantiene el descenso en porcentaje, que no en número y la oferta de cursos específicos se mantiene, con algunos altibajos de año en año.

Gráfico 42: Porcentaje de jóvenes en actividades de Cultura en los Centros Cívicos



Fuente: elaboración propia sobre datos del Servicio de Cultura

Gazte gehienek parte hartzen duten kurtsoen gaiak hauek dira: euskal dantzak, argazkilaritza, antzerkia... Kultur kurtsoetan gazteak % 2,5 izan dira. Aurten parte hartzearena parekatuta egon da gazte emakume ta gazte gizonen artean.

Aún tratándose de cursos abiertos a toda la ciudadanía, los cursos de temáticas donde los porcentajes de personas jóvenes son superiores claramente a la media son:

- Entre 30% y 50%: Modelado con arcilla. Bertso lantegia. Cajón Flamenco. Guitarra. Interpreta tu monólogo. Teatro. Magia Exprés. Haz tu mochila.
- Entre 50 y 60%: Fotografía nocturna y lightpianing. Interpreta tu escena de película.
- 80%: Cómic.
- Temáticas exclusivas para jóvenes (100%): Danza urbana. Grupo vocal de música moderna. Robótica educativa.

En el apartado específico de cursos culturales, las personas jóvenes inscritas han sido un 2,5%, con un porcentaje del 50% hombre-mujer joven.. Las temáticas de los cursos con mayor afluencia de jóvenes han sido:

- Música, más que música (6,3%)

Pandemia dela eta, aurten ez da Fotoarte egin.

En el año 2021 no se ha celebrado Fotoarte como consecuencia de las restricciones de la pandemia.

Auzo eszena Gasteizko herritarrek sormena erakusten duten programa da. Aurten iaz baino gazte gehiagok hartu dute parte: hirukoiztu egin da, hain zuzen ere..

El programa **Auzo Eszena**, consiste en espectáculos teatrales y, en general, escénicos, en los salones de actos de los centros cívicos. A pesar de la pandemia, este programa se ha mantenido incluso cuando los CC.CC tenían aforo limitado .

- Número de espectáculos: 14
- Público total: 1.783 personas
- Público joven 12-30 años: 4%

La participación de las personas jóvenes ha disminuido este año, aunque no lo consideramos relevante por la situación de pandemia.

Dentro del programa destacar que no se han realizado actuaciones en Euskera.

Gazteek asko baloratzen dute udal liburutegi sareak eskaintzen duen zerbitzua, bai ikasteko, bai bere ekintzetan parte hartzeko. Azterketa garaian gazte asko hurbiltzen dira liburutegietara. Liburutegien elkarkideen artean, gazteak % 24,9 dira, iaz baino pixtak gehiago. Kasu honetan sexua kontuan harturik, nahiko parekatua daude emakumeak eta gizonak.

La **red de bibliotecas** sigue ofreciendo un servicio muy valorado por las personas jóvenes. La red actual cuenta con 10 bibliotecas para adultos, 10 bibliotecas familiares y 3 bibliotecas integradas, así como 4 salas de estudio. El catálogo en línea permite realizar reservas, renovaciones y peticiones de préstamo vía Internet, tanto de libros como de películas y documentales.

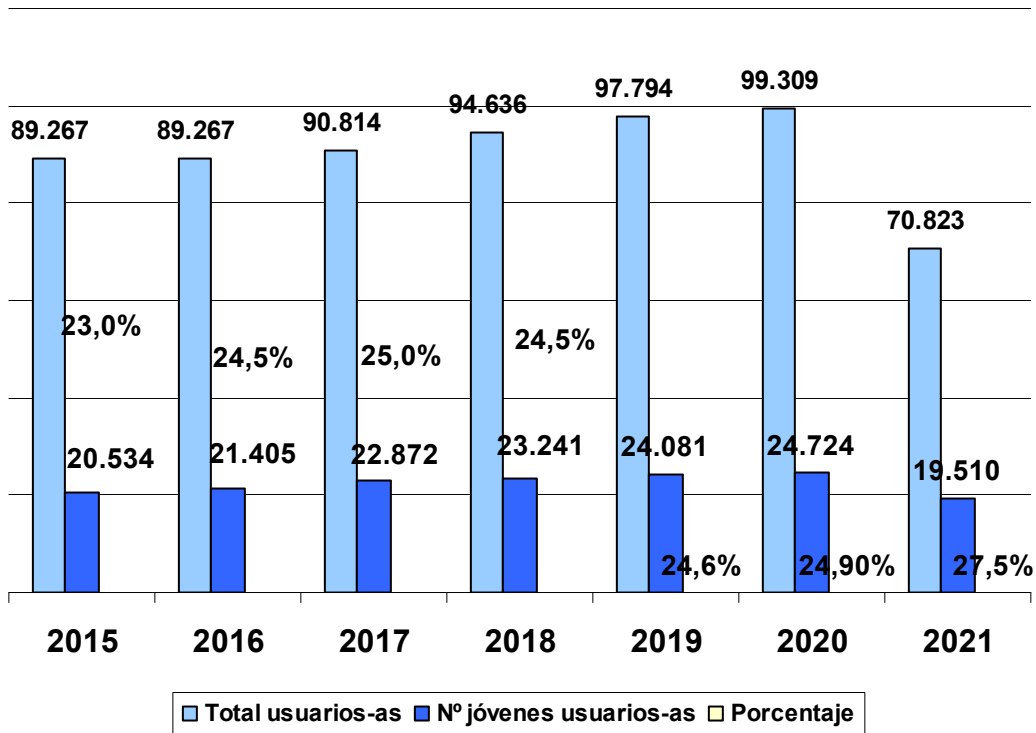
Las salas de estudio, muy utilizadas por el colectivo joven, cuentan con 294 puestos de lectura en el CC El Pilar , 120 puestos en el CC Ibaiondo y otros 99 puestos en la nueva sala de estudio del CC Salburua, y 84 en el de Zabalzana. Las salas están abiertas todos los días (de lunes a domingo) en horario ininterrumpido de 9:00 h a 21:00.

Si analizamos las personas jóvenes socias de la red de bibliotecas, vemos que de un total de 70.823 personas, 19.510 (27,5%) son personas jóvenes entre 12 y 30 años. La distribución por sexo de las mismas es en el total de personas socias un 42,8% hombres y un 57,2% mujeres, y específicamente entre las personas jóvenes entre 12 y 30 años, un 46,3% de hombres y un 53,7% de mujeres jóvenes. Son porcentajes que se mantienen los últimos años con el continuo crecimiento en el número de personas socias jóvenes, no así este año 2020 que el porcentaje total de la población socia ha disminuido.

Podemos ver la evolución en el siguiente gráfico.



Gráfico 43: Evolución de personas jóvenes socias de la red municipal de bibliotecas de Vitoria-Gasteiz



Fuente: elaboración propia sobre datos del Servicio de Cultura

Liburutegi sareak antolatzen dituzten ekintzetan, gazteak % 4,3 izan dira.

En cuanto a la participación de las personas jóvenes en actividades organizadas por la red de bibliotecas, ésta ha bajado un poco, quizás por haber sido un año especial. El próximo año habrá que ver si los datos se recuperan.

Tabla 7: Porcentaje de personas jóvenes en actividades de la red de bibliotecas

	2012	2013	2014	2015	2016	2017	2018	2019	2020	2021
% Personas jóvenes	6,0%	10,4%	10%	6,1%	6,6%	10,6%	6,96%	10,2%	9,3%	4,3

Fuente: Servicio de Cultura del Ayuntamiento de Vitoria-Gasteiz

Ekintza horien zabalkundea aztertu egin beharko da gazteen artean. Partaideen artean % 71,8 emakumeak izan dira, gizarte etxeetako beste ekintzetan bezala.

Este año, con el condicionante de aforos limitados CC.CC. los niveles de participación de las personas jóvenes han disminuido considerablemente.

La distribución por sexo de estas personas jóvenes participantes en el programa anual de las bibliotecas es de 71,8% de mujeres jóvenes y del 28,2% de hombres. Se repite aquí también la mayor presencia de las mujeres jóvenes en estas actividades.

Respecto al euskera, destacar que un 28% de la oferta de las actividades para público joven y adulto ha sido en este idioma.

Gazteentzako
nanoipuin lehiaketa
bertan behera
geratu da aurten,
pandemia dela eta.

Concurso de nanorrelatos para jóvenes

Este año 2021 no se ha realizado el concurso por motivo de la pandemia.

5.- Eranskinak

5.- Anexos

5.1- Grafikoen zerrenda

5.1.- Listado de gráficos

- Gráfico 1: Pirámide de población de Vitoria-Gasteiz (2010) y (2021)
- Gráfico 2: Evolución de la población joven de Vitoria-Gasteiz 2011-2020
- Gráfico 3: Peso de la población joven sobre la población total Vitoria-Gasteiz
- Gráfico 4: Población joven por sexo
- Gráfico 5: Población joven por grupos de edad
- Gráfico 6: Población joven por lugar de origen
- Gráfico 7: Peso población extranjera sobre el total
- Gráfico 8: Población joven de origen extranjero por región
- Gráfico 9: Población joven por lugar de origen y edad
- Gráfico 10: Evolución de la población joven por lugar de origen (2011-2020)
- Gráfico 11: Tasa de emancipación de jóvenes de 16-29 años por semestres
- Gráfico 12: Evolución de las tasas de actividad, ocupación y paro de personas jóvenes de 16 a 24 años en Araba/Álava
- Gráfico 13: Tasas de actividad, ocupación y paro en Álava de personas jóvenes de 16 a 29 años
- Gráfico 14: Comparación de la evolución de la tasa de paro en Álava por grupos de edad
- Gráfico 15: Paro registrado de personas jóvenes entre 16 y 29 años en Vitoria-Gasteiz
- Gráfico 16: Paro registrado de personas jóvenes entre 16 y 29 años en Vitoria-Gasteiz en 2021 por sexo
- Gráfico 17: Evolución de las personas jóvenes de Vitoria-Gasteiz inscritas en Lanbide en 2021 por tramos de edad
- Gráfico 18: Evolución interanual de las personas jóvenes de Vitoria-Gasteiz inscritas en Lanbide por tramos de edad
- Gráfico 19: Personas jóvenes de 16 a 34 años de Vitoria-Gasteiz inscritas en Lanbide, por sexo
- Gráfico 20: Evolución interanual de las personas jóvenes de 16 a 34 años de Vitoria-Gasteiz inscritas en Lanbide
- Gráfico 21: Evolución anual de las personas jóvenes de 16 a 34 años de Vitoria-Gasteiz inscritas en Lanbide en 2021
- Gráfico 22: Evolución del número de contratos registrados en Vitoria-Gasteiz por edad en 2021
- Gráfico 23: Contratos firmados en Vitoria-Gasteiz a personas jóvenes por tramos de edad
- Gráfico 24: Renta media de viviendas en alquiler por Territorio Histórico
- Gráfico 25: Evolución del coste de acceso a la vivienda libre en alquiler según territorio histórico (% salario neto)
- Gráfico 26: Coste de acceso a la vivienda libre en alquiler según sexo de jóvenes entre 18 y 34 años (% salario neto)
- Gráfico 27: Renta máxima tolerable de alquiler de una vivienda libre según Territorio Histórico (en euros)
- Gráfico 28: Evolución del coste de acceso a la vivienda libre en propiedad según Territorio Histórico (% salario neto)

- Gráfico 29: Coste de acceso a la vivienda libre en propiedad según sexo de jóvenes entre 18 y 34 años (% salario neto)
- Gráfico 30: Precio máximo tolerable de compra de la vivienda libre para una persona joven en Álava (en euros)
- Gráfico 31: Precio de la vivienda protegida en la CAV (euros por m²)
- Gráfico 32: IVE de residentes en Álava por grupo de edad y año
- Gráfico 33: Evolución del número de IVE en Álava en menores de 20 años
- Gráfico 34: IVE en menores de 20 años residentes en Álava, por edad y año
- Gráfico 35: Número de personas usuarias y consultas en las Asesorías
- Gráfico 36: Distribución por sexo de las personas usuarias de las Asesorías
- Gráfico 37: Sexo de personas usuarias de en las asesorías en %
- Gráfico 38: Edad media de las personas que usan las Asesorías por sexo
- Gráfico 39: Situación de las personas usuarias de las Asesorías
- Gráfico 40: Modo de utilización de las Asesorías
- Gráfico 41: Evolución de la demanda en la Asesoría Psicológica para personas jóvenes
- Gráfico 42: Porcentaje de jóvenes en actividades de Cultura en los Centros
- Gráfico 43: Evolución de personas jóvenes socias de la red municipal de bibliotecas de Vitoria-Gasteiz

5.2- Taulen zerrenda

5.2.- Listado de tablas

- Tabla 1: Comparación de la tasa de emancipación (CAV y Estado)
- Tabla 2: Comparativa de la tasa de paro de personas jóvenes entre 15 y 24 años en diferentes ámbitos europeos
- Tabla 3: Porcentaje del sueldo que una persona joven destina al pago del alquiler libre por Territorio Histórico
- Tabla 4: Evolución del coste de la vivienda libre por capitales de Territorio Histórico (euros/m²)
- Tabla 5: Número de personas usuarias y consultas en las Asesoría para jóvenes
- Tabla 6: Porcentajes de jóvenes en algunas actividades del Servicio de Cultura, en sus actividades culturales zonales
- Tabla 7: Porcentaje de personas jóvenes en actividades de la red de bibliotecas